

Strategie komunitně vedeného místního rozvoje MAS Šternbersko na období 2021–2027



Zpracováno 07/2021

Verze č. 1

Dne 3. 8. 2021 schválila Valná hromada MAS Šternbersko (odpovědný orgán MAS).



EVROPSKÁ UNIE
Evropský fond pro regionální rozvoj
Integrovaný regionální operační program



MINISTERSTVO
PRO MÍSTNÍ
ROZVOJ ČR

**Strategie komunitně vedeného místního rozvoje MAS
Šternbersko na období 2021–2027**

Koncepční část

Obsah

1. Popis území působnosti MAS a popis zahrnutí komunity do tvorby strategie.....	5
1.1 Vymezení území působnosti MAS pro realizaci SCLLD v období 2021–2027	5
1.1.1 Stručná socioekonomická charakteristika území působnosti MAS.....	6
1.2 Mapové zobrazení území působnosti MAS	6
1.3 Popis zahrnutí komunity do tvorby strategie	7
1.3.1 Popis historie a zkušeností MAS.....	7
1.3.2 Popis zapojení komunity a relevantních aktérů místního rozvoje do tvorby SCLLD	8
1.3.3 Odkaz na úložiště záznamů	9
2. Analytická část.....	10
2.1 Socioekonomická analýza.....	10
2.3 Analýza rozvojových potřeb a rozvojového potenciálu území působnosti MAS.....	10
3. Strategická část.....	13
3.1 Strategický rámec.....	13
3.1.1 Vize	13
3.1.2 Strategické cíle	13
3.1.3 Specifické cíle a opatření Strategického rámce.....	13
3.2 Vazba na Strategii regionálního rozvoje ČR 21+.....	23
3.3 Popis integrovaných rysů strategie	26
3.4 Popis inovativních rysů strategie.....	32
4. Implementační část	33
4.1 Popis řízení včetně řídicí a realizační struktury MAS.....	33
4.2 Popis animačních aktivit.....	34
4.3 Popis spolupráce mezi MAS na národní a mezinárodní úrovni a přeshraniční spolupráce	36
4.4 Popis monitoringu a evaluace strategie	36
4.4.1 Indikátory na úrovni strategických cílů Strategického rámce SCLLD.....	37
5. Povinná příloha – Čestné prohlášení.....	38

Seznam tabulek

Tabulka 1 Seznam obcí, ve kterých bude realizována strategie MAS Šternbersko.....	5
Tabulka 2 Zapojení komunity do tvorby strategie SCLLD	9
Tabulka 3 Analýza rozvojových potřeb.....	10
Tabulka 4 Schéma hierarchie cílů a opatření SCLLD.....	19
Tabulka 5 Naplňování SRR ČR 21+ prostřednictvím opatření Strategického rámce SCLLD	23
Tabulka 6 Matice integrovaných rysů SCLLD MAS Šternbersko 21+	31
Tabulka 7 Indikátory na úrovni strategických cílů SCLLD.....	37

Seznam obrázků

Obrázek 1 Území působnosti MAS Šternbersko s vyznačením hranic obcí.....	6
Obrázek 2 Území působnosti MAS Šternbersko v kontextu regionů NUTS2 a NUTS3.....	7
Obrázek 3 Organizační schéma MAS Šternbersko o.p.s.	33

1. Popis území působnosti MAS a popis zahrnutí komunity do tvorby strategie

1.1 Vymezení území působnosti MAS pro realizaci SCLLD v období 2021–2027

Níže (v tabulce č. 1) je uveden seznam obcí, ve kterých bude realizována strategie CLLD MAS Šternbersko, včetně celkové rozlohy území a populační velikosti území (počet obyvatel obcí, které souhlasily s realizací SCLLD pro programové období 2021–2027 na svém území). Počet obyvatel obcí, resp. území MAS, vychází ze statistických údajů platných k 31. 12. 2019.

Tabulka 1 Seznam obcí, ve kterých bude realizována strategie MAS Šternbersko

	Obec	Počet kat. území	Počet obyvatel k 31.12.2019	Rozloha (km ²)	Okres	ORP	Mikroregion	Člen MAS
1.	Babice	1	451	5,94649	Olomouc	Šternberk	Šternbersko	ANO
2.	Bělkovice–Laštany	1	2309	15,296517	Olomouc	Olomouc	Šternbersko	ANO
3.	Bohuňovice	1	2549	12,572856	Olomouc	Olomouc	Šternbersko	ANO
4.	Dolany	3	2782	23,772419	Olomouc	Olomouc	Šternbersko	ANO
5.	Domašov u Šternberka	1	337	11,781094	Olomouc	Šternberk	Šternbersko	ANO
6.	Hlásnice	1	223	2,76174	Olomouc	Šternberk	Šternbersko	ANO
7.	Hlušovice	1	942	4,245846	Olomouc	Olomouc	Šternbersko	ANO
8.	Hnojice	1	634	9,739922	Olomouc	Šternberk	Šternbersko	ANO
9.	Horní Loděnice	1	333	18,19461	Olomouc	Šternberk	Šternbersko	ANO
10.	Hraničné Petrovice	1	150	12,166431	Olomouc	Šternberk	Šternbersko	ANO
11.	Huzová	3	565	34,389013	Olomouc	Šternberk	Šternbersko	ANO
12.	Komárov	1	206	1,492574	Olomouc	Šternberk	Šternbersko	ANO
13.	Lipina	1	167	9,935337	Olomouc	Šternberk	Šternbersko	ANO
14.	Lužice	1	405	5,147428	Olomouc	Šternberk	Šternbersko	ANO
15.	Mladějovice	1	726	10,43808	Olomouc	Šternberk	Šternbersko	ANO
16.	Mutkov	1	48	5,640449	Olomouc	Šternberk	Šternbersko	ANO
17.	Řídeč	1	203	7,274561	Olomouc	Šternberk	Šternbersko	ANO
18.	Samotišky	1	1378	1,899448	Olomouc	Olomouc	Šternbersko	ANO
19.	Štarnov	1	795	9,881511	Olomouc	Šternberk	Šternbersko	ANO
20.	Šternberk	5	13440	48,788709	Olomouc	Šternberk	Šternbersko	ANO
21.	Tověř	1	609	2,055695	Olomouc	Olomouc	Šternbersko	ANO
22.	Žerotín	1	454	7,855161	Olomouc	Šternberk	Šternbersko	ANO
	Celkem	30	29 706	261,276				

Zdroj: Data ČSÚ pro MAS: https://www.czso.cz/csu/czso/data_pro_mistni_akcni_skupiny_mas

1.1.1 Stručná socioekonomická charakteristika území působnosti MAS

Území MAS Šternbersko zahrnuje obce, které jsou všechny členy Mikroregionu Šternbersko. Jak už název MAS geograficky napovídá, jedná se o prostor na mapě vymezený na jihu městem Olomouc, na západě hranicí Litovelského Pomoraví, na severu hranicí správního obvodu ORP Uničov a hranicí s Moravskoslezským krajem a na východě je sousedem Mikroregion Moravskoberounsko, který spolupracuje s MAS Bystřička.

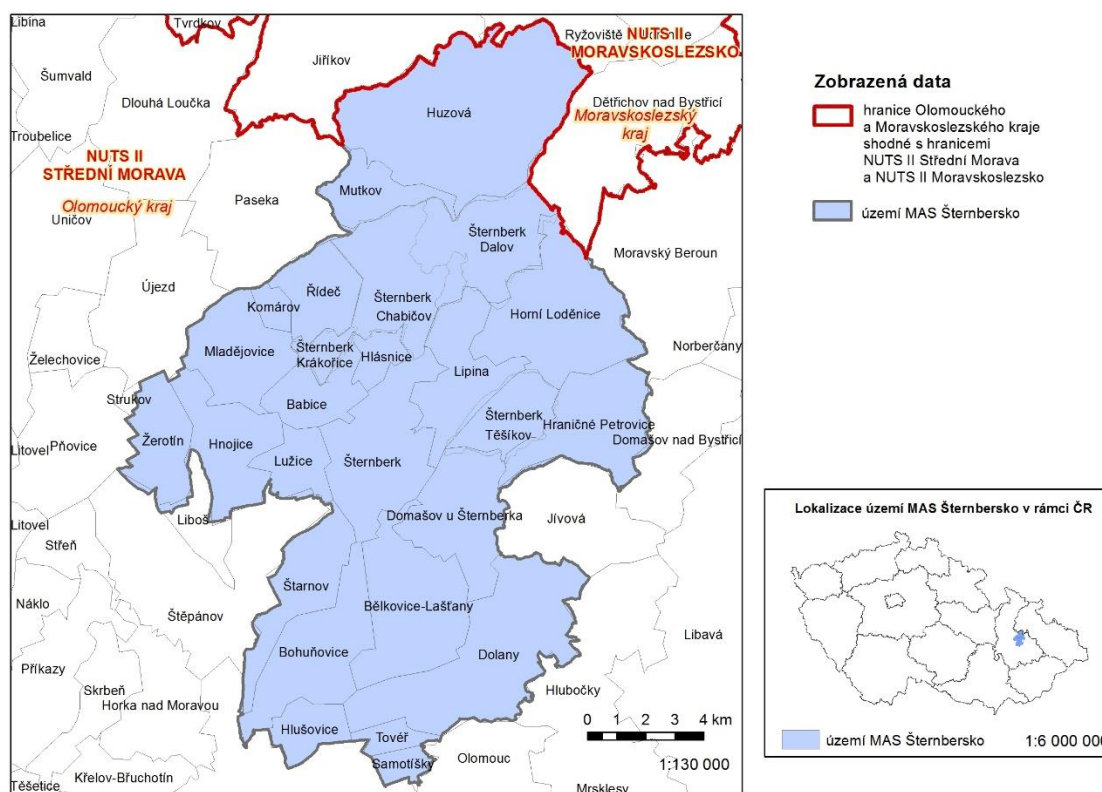
Na mapě MAS Olomouckého kraje existovalo v okolí Šternberka „bílé místo“, proto vznikla v území širšího regionu Šternberska iniciativa na založení MAS, jejímiž členy v době založení bylo 22 obcí, 10 podnikatelů a 27 neziskových organizací a fyzických osob. V roce 2013 došlo k výraznému zájmu obcí o plnohodnotnou činnost MAS na plánovací období EU 2014–2020. Současně projevila vůli k členství v MAS zastupitelstva obcí severní části mikroregionu.

Přirozeným centrem mikroregionu i MAS je město Šternberk s bohatou historií a rozvinutým lehkým průmyslem. Město Šternberk je obcí s rozšířenou působností pro většinu obcí na území MAS. Šest obcí přináležejí správnímu obvodu ORP Olomouc.

Jižní a západní část území MAS má rovinný charakter regionu Haná s úrodnými lány. Severní a východní část tvoří podhůří Nížkého Jeseníku. Geografický profil však území definuje také z hlediska socioekonomického a hospodářského rozvoje. Zatímco v severní a východní části území počty obyvatel dlouhodobě klesají, ve střední, jižní a západní části území neustále rostou. To je dáno zejména blízkostí jádrové oblasti krajského města Olomouce a částečně i samotného města Šternberka. Z historického hlediska pak nelze pominout fakt, že problematickou z hlediska socioekonomického rozvoje je zejména ta část území, která patřila k prostoru bývalých Sudet.

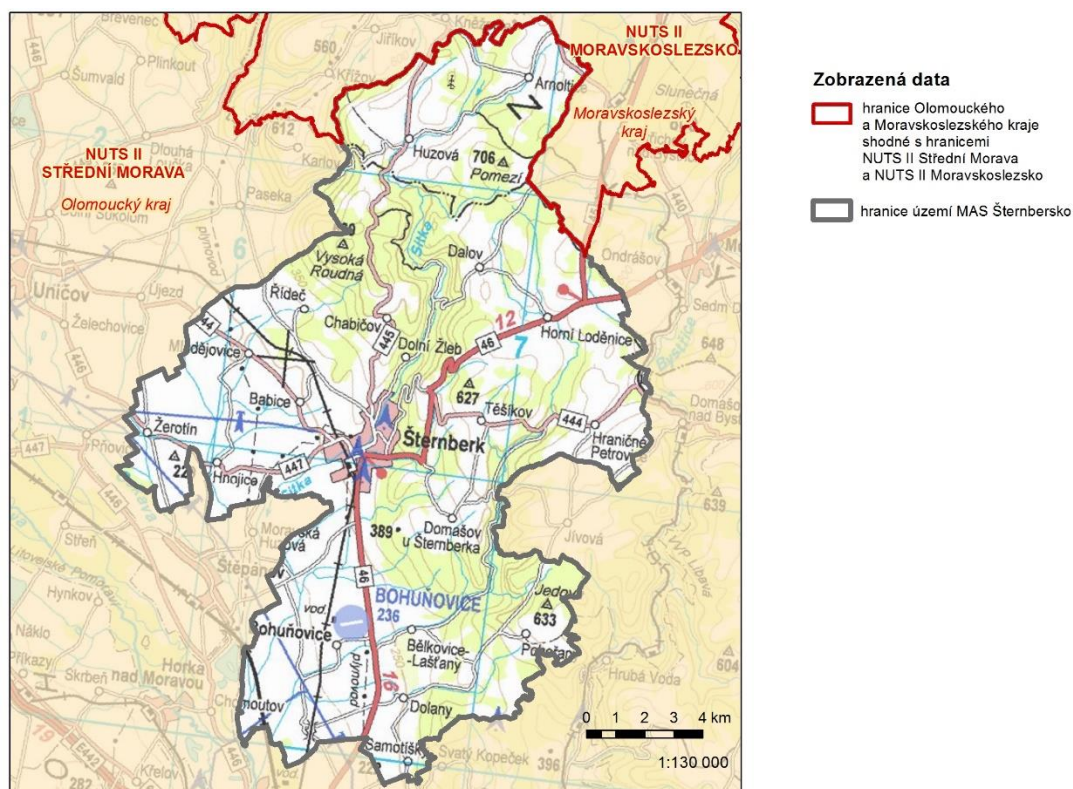
1.2 Mapové zobrazení území působnosti MAS

Obrázek 1 Území působnosti MAS Šternbersko s vyznačením hranic obcí



Zdroj: vlastní zpracování

Obrázek 2 Území působnosti MAS Šternbersko v kontextu regionů NUTS2 a NUTS3



Zdroj: vlastní zpracování

1.3 Popis zahrnutí komunity do tvorby strategie

1.3.1 Popis historie a zkušeností MAS

Místní akční skupina (MAS) Šternbersko uplatňuje principy LEADER, které má zakotveny v zakladatelské listině společnosti. Skladba orgánů místního partnerství tomu také odpovídá. Všechny orgány jsou řádně ustaveny a vykonávají svou činnost. Veřejná správa nemá v žádném orgánu přes 50 % zastoupení.

Nejvyšší orgán: valná hromada je tvořena všemi členy, dalšími orgány jsou monitorovací výbor, programový výbor a výběrová komise.

Zkušenosti partnerství a historie MAS sahá do roku 2004, kdy byla založena MAS Haná pod Jedovou, jejíž součástí byly obce z jižní části současné MAS. Haná pod Jedovou se zúčastnila programu LEADER+ a LEADER ČR. Následně se jí již nepodařilo dostat mezi MAS podpořené k realizaci osy IV. Programu rozvoje venkova 2007–2013.

V programovém období 2014-2020 došlo ke stabilizaci společnosti a celkovému etablování nejen při realizaci strategie komunitně vedeného místního rozvoje, ale také celé řady dalších projektů, v čele s místním akčním plánem vzdělávání. V průběhu let bylo úspěšně čerpáno ze všech námi administrovaných operačních programů: Integrovaného regionálního operačního programu, OP Zaměstnanost, Programu rozvoje venkova a také OP Životní prostředí. Díky tomu se tak prostřednictvím SCLLD do regionu průběžně dostaly evropské finanční prostředky v celkovém objemu přibližně 80 mil. Kč.

Další důležitou činností MAS Šternbersko o.p.s. v roce 2020 byla spolupráce s městem Šternberkem na Místním akčním plánu rozvoje vzdělávání ve správním obvodu obce s rozšířenou působností Šternberk

(MAP). V návaznosti na MAP od 1. 3. 2018 MAS Šternbersko realizovala projekt Místní akční plán rozvoje vzdělávání v SO ORP Šternberk II (MAP II). Nadále jsme tak koordinovali činnost školských zařízení, pořádali semináře, napomáhali vzájemné spolupráci škol a rozšiřování obzorů jejich pedagogických pracovníků, hledali pro ně vhodné zdroje financování jejich aktivit a potřeb apod. Od začátku roku 2020 také MAS Šternbersko realizuje další dva velké projekty zaměřené na práci s mládeží a sociální začleňování, zejména v oblasti školství. Již od roku 2015 MAS Šternbersko úspěšně provozuje Informační centrum Šternberk a je vydavatelem měsíčníku Šternberské listy.

V březnu 2021 byla MAS Šternbersko úspěšně schválena žádost o kontrolu dodržování standardů MAS. Území působnosti MAS Šternbersko se pro období 2021-2027 nemění.

1.3.2 Popis zapojení komunity a relevantních aktérů místního rozvoje do tvorby SCLLD

Zapojení veřejnosti, odborníků a starostů obcí probíhalo v několika fázích přípravy a prostřednictvím různých forem.

Dotazníky

Dotazníkové šetření bylo provedeno na třech úrovních, a to mezi obyvatelstvem, dále mezi zástupci neziskových organizací a také mezi podnikateli působícími na území MAS. Sběr dotazníků probíhal v období měsíce března 2021.

Dotazníky byly zveřejněny v tištěné variantě ve Šternberských listech i dalších obecních zpravodajích některých členských obcí, v elektronické verzi na webových stránkách a sociálních sítích MAS, na webových stránkách a sociálních sítích členských obcí a také distribucí prostřednictvím e-mailů na členy MAS.

Návratnost dotazníků byla následující: mezi obyvateli bylo 440 respondentů, za neziskové organizace se vyjádřilo 24 zástupců a z řad podnikatelů jich odpovědělo 11.

Výsledky dotazníkových šetření byly dále analyzovány a tyto výstupy byly prezentovány na 1. setkání fokusní skupiny a také v článku květnového vydání Šternberských listů. Výstupy dotazníků nám odhalily nejpalčivější problémy v obcích MAS, tak jak je vnímají samotní obyvatelé. Tyto podklady budou využity k tvorbě strategie.

1. veřejné projednání – setkání fokusní skupiny

První veřejné projednání strategie rozvoje území MAS Šternbersko se uskutečnilo 14. dubna 2021. Vzhledem k trvajícím omezením souvisejícím s epidemií COVID 19 se toto jednání uskutečnilo online prostřednictvím programu ZOOM. K účasti byli vyzváni všichni evidovaní členové MAS a dle svých časových či technických možností se jich jednání zúčastnilo 25 z řad veřejné správy, podnikatelů a neziskové sféry. V rámci jednání byli účastníci seznámeni s výše zmíněnými výsledky dotazníkových šetření. Dále jsme se věnovali představení pracovní verze socioekonomické analýzy území MAS. V poslední části jsme se zaměřili na předběžné stanovení rozvojových potřeb v území.

2. veřejné projednání – setkání fokusní skupiny

Druhé veřejné projednání se uskutečnilo dne 25. května 2021 a díky rozvolňování protiepidemických opatření se již mohlo uskutečnit prezenčně. K účasti byli opět vyzváni všichni členové MAS. Jednání se zúčastnilo 28 zájemců. Hlavní náplní tohoto jednání byla formulace návrhu konkrétních rozvojových potřeb území.

Projektové záměry – individuální rozhovory se subjekty působící na území MAS Šternbersko

Se zástupci obcí na území byly pravidelně konzultovány jejich projektové záměry na příštích sedm let. Tyto rozhovory se odehrávaly v období od listopadu 2020 do dubna 2021. Vytvořená databáze byla podkladem pro tvorbu strategie.

Sběr podnětů v rámci komunitních akcí vzhledem k opatřením spojeným s COVID 19 nebyl uskutečněn.

Tabulka 2 Zapojení komunity do tvorby strategie SCLLD

Metoda zapojení	Datum (období) provedení
<i>Individuální rozhovory se starosty obcí v území působnosti MAS</i>	<i>11/2020 - 04/2021</i>
<i>Jednání fokusní skupiny</i>	<i>14. 4. 2021, 25. 5. 2021</i>
<i>Dotazníkové šetření</i>	<i>1.3. – 31. 3. 2021</i>

1.3.3 Odkaz na úložiště záznamů

Na odkazu <https://www.mas-sternbersko.cz/cz/263/komunitni-projednavani> jsou dostupné materiály z veřejných projednání strategie, tzv. fokusních skupin a výsledky dotazníkového šetření mezi veřejností, zástupci neziskových organizací a podnikatelů působících na území MAS Šternbersko.

2. Analytická část

2.1 Socioekonomická analýza

Počet obyvatel v území MAS Šternbersko měl ve sledovaném desetiletém období pozvolnou stoupavou tendenci, viz obr. 2. Od počátku sledovaného období se počet obyvatel zvýšil zhruba o tisíc. K 31. 12. 2020 žilo v obcích MAS Šternbersko celkem 29 693 obyvatel. Mírně převažují ženy nad muži. Lze konstatovat, že Šternbersko následuje celorepublikový postupný trend stárnutí obyvatelstva. Území získává obyvatele především díky přistěhování. Je to dáno také geografickou polohou území MAS, která částečně leží v zázemí krajského města Olomouce. Nárůst obyvatel je tak do jisté míry ovlivněn jevem suburbanizace, do jižní části území se více stěhují mladé rodiny. V důsledku toho mají dotčené obce specifické potřeby a oblasti k řešení (např. nedostatečná kapacita MŠ, nabídka volnočasových aktivit a míst k využití ve volném čase apod.), které jsou do jisté míry odlišné od potřeb ostatních obcí, zejména na severu a severovýchodě území.

Detailněji je socioekonomická analýza území, od které se odvíjí jednotlivá opatření strategie, zpracována a zveřejněna zde: <https://www.mas-sternbersko.cz/cz/264/socioekonomicka-analyza-uzemi>.

2.3 Analýza rozvojových potřeb a rozvojového potenciálu území působnosti MAS

Analýza obsahuje přehled zjištěných problémů a potřeb k řešení na základě jednání se starosty a členy fokusní skupiny. Zjištěné problémy byly seskupeny do tematických skupin a jsou zpracovány v tab. 3.

Tabulka 3 Analýza rozvojových potřeb

Rozvojová potřeba	Popis potřeby pro rozvoj území
A. Zkvalitnění dopravní infrastruktury	V území je i nadále sledována potřeba modernizace či výstavby nových chodníků v obcích na území MAS podél silnic I. II. a III. třídy a nově také místních komunikací. Také musí dojít k přizpůsobení komunikací pro nemotorovou dopravu osobám s omezenou pohyblivostí nebo orientací. Chybějí podchody a lávky pro chodce a cyklisty přes komunikace a železnici. Podstatná je výstavba a modernizace cyklostezek a cyklotras, rozdělení stávajících chodníků ke smíšenému využívání.
	Dojde ke zlepšení podmínek zejména pro pěší a cyklistickou dopravu. Cílovou skupinou jsou obyvatelé všech věkových kategorií obcí na území MAS, ale taktéž pouze návštěvníci tohoto území. Zejména investice do cyklistické dopravy bude mít jistě přesah území MAS, význam bude mít pro celý kraj.
B. Úpravy veřejného prostranství včetně zeleně	Potřeba revitalizace veřejných prostranství, investice do veřejného osvětlení, obnova místního rozhlasu. Potřeba řešení nevhodně umístěných autobusových zastávek a budování bezpečného přístupu k nim. Údržba krajiny a zanedbané zeleně v extravilánech i intravilánech obcí. Modernizace sportovišť a prostor pro využití volného času na venkově.
	Rozvíjením cílů stanovených v této skupině potřeb dojde k zvelebování veřejných prostranství a zkvalitnění života na venkově. Cílovou skupinou

	<p>této skupiny potřeb jsou především obyvatelé obcí v území MAS. Nedílnou součástí dobře vybavené obce je kvalitní zázemí pro sport a volnočasové aktivity. Zastáváme názor, že i na venkově si lidé zaslouží mít možnost využívat adekvátní prostředí pro sport. Dílčím cílem této skupiny potřeb je tedy výstavba nových či rekonstrukce a modernizace stávajících sportovišť a dalších ploch, které občané využívají k trávení volného času.</p>
<p>C. Zlepšení podmínek ke kvalitnímu vzdělání a spolkové činnosti</p>	<p>V této skupině potřeb jsme identifikovali následující problémy k řešení: potřeba zateplení a stavebních úprav školních budov, modernizace učeben, pořízení vybavení a kompenzačních pomůcek, zajištění stálého a kvalitního připojení škol k internetu. Také stále z předcházejícího období přetrvává nedostatek kapacit ve školách a především mateřských školách. Jako důležité se jeví také vybudování prostor pro vzájemné setkávání a poradenskou činnost a také budování zázemí a výpomoc s dětmi před nástupem do mateřské školy. Nedílnou součástí kvalitního vzdělávání je také zájmové a neformální vzdělávání, které si též zaslouží intenzivněji řešit z kvalitnějšího zázemí a podmínek pro poskytování neformálního vzdělávání. S tím souvisí celkově spolková činnost, která je mnohdy založena pouze na dobrovolnictví a nedostatečném vybavení a zdrojích pro modernizaci.</p> <p>Hlavním nástrojem tedy bude realizace investičních a neinvestičních projektů zaměřených na zvýšení kvality školství.</p> <p>Cílovou skupinou těchto potřeb jsou zejména děti a pedagogové. Nepřímý dopad bude mít řešení těchto problémů ale i na rodiče.</p>
<p>D. Budování adekvátního sociálního zázemí a soc. služeb</p>	<p>Zde jsme jako nejpalčivější problémy s nutností k řešení identifikovali následující oblasti: neexistence komunitních center k podpoře práce s vybranými skupinami klientů, nevyhovující prostory pro ambulantní sociální péči, terénní a pobytové soc. služby, chybějící služby pro sociálně slabé, pro osoby s mentálním postižením či denní stacionáře pro seniory. Výrazná je absence sociálních podniků v území, aktivní zapojování osob v sociálně-podnikatelských subjektech, podporován by měl být vznik a rozvoj podnikatelských aktivit v oblasti sociálního podnikání a také povědomí o jeho možnostech.</p> <p>K zásadním problémům cílové skupiny senioři a osoby se zdravotním postižením patří omezená dostupnost terénních sociálních služeb, a to v celém území MAS Šternbersko. Z části je způsobena nevyhovujícím a nedostatečným zázemím pro poskytování sociálních služeb, z části omezenou provozní kapacitou daných služeb (například technické vybavení – automobily pro terénní služby). V pobytových službách často nedostačují dostupné specializované ošetřovatelské pomůcky (transportní systémy, speciální ošetřovatelská polohovací či transportní lůžka apod.)</p> <p>Do tohoto balíčku problémů jsme se rozhodli zařadit také podporu nástrojů a činností vedoucích k motivaci a aktivizaci nezaměstnaných osob a osob se zdravotním postižením k nalezení zaměstnání a jeho udržení, rozvoj kompetencí za účelem snazšího uplatnění na trhu práce. Také považujeme za nedostatečné současné aktivity zaměřené na zvyšování orientace těchto osob v požadavcích na trhu práce, za užitečné považujeme zřízení poradenských programů a činností v této oblasti.</p> <p>Neméně důležitou oblastí je také podpora vzniku a provozu dětských skupin pro podniky i veřejnost a individuální péče o děti, dále podpora</p>

	zařízení, které doplní kapacitu stávajících institucionálních forem (typu školní družiny, kluby) s možností podpory příměstských táborů apod.
	Cílovou skupinou této oblasti jsou především osoby ze sociálně znevýhodněného prostředí, osoby mentálně nebo zdravotně postižené, rodiny s dětmi, ale i senioři.
E. Budování a zkvalitňování veřejné infrastruktury a obecních budov	<p>Jedním z hlavních problémů některých členských obcí MAS je i v současné době stále nedostatečné pokrytí vysokorychlostním internetem a mobilním signálem. Malé obce jsou stále bez kanalizace a čištění odpadních vod, problémem je také zastaralý vodovodní řád. Důležitým bodem k rozvoji je do budoucna nakládání s odpady, a to jak s komunálním odpadem, tak i tříděným. Jako podstatné také vnímáme budování kompostáren a využití a zpracování biomasy pro vytváření energie.</p> <p>Dílčím problémem oblasti veřejného prostranství jsou i nutné rekonstrukce či modernizace a bezbariérovost obecních budov, které vyžívají všichni občané.</p> <p>Hlavním nástrojem tak budou projekty zaměřené na zkvalitňování veřejné infrastruktury v obcích MAS Šternbersko.</p>
	Cílovou skupinou této skupiny potřeb jsou především obyvatelé obcí v území MAS. Realizací dojde ke kvalitnějšímu životu ve venkovských obcích.
F. Zlepšení zázemí a vybavení pro dobrovolné hasiče	<p>Pro tuto specifickou skupinu je podstatná a důležitá podpora obnovy stavebního a strojního vybavení hasičských jednotek, stejně tak jako vybudování a revitalizace umělých zdrojů požární vody v obcích.</p> <p>Primárně bude mít realizace výše zmíněných potřeb dopad na členy jednotek dobrovolných hasičů, v širším ohledu ale tyto jednotky fungují při ochraně majetku a zdraví osob v obcích MAS, takže celkově vzato cílovou skupinou budou všichni obyvatelé území MAS.</p>
G. Zkvalitnění podmínek pro podnikání	<p>Problémy identifikované v této oblasti jsou následující: zaostalost technologického vybavení zemědělských subjektů a jejich stavebního zázemí, nedostatečné možnosti uvedení produktů na trh, existence venkovských brownfieldů, chybějící řemeslníci na venkově, nízká úroveň motivace k podnikání.</p> <p>Souvisejícími problémy jsou vyšší míra nezaměstnanosti na území MAS ve srovnání s celorepublikovým i krajským průměrem, také chybějící příležitosti k rekvalifikaci a kariéernímu poradenství i doprovodným službám (př. Dluhové poradenství, pracovní psychologické poradenství apod.)</p> <p>Zde bude nástrojem kromě dotací pro zemědělské a nezemědělské podnikatele také poradenství k možnému získání dalších dotačních zdrojů.</p>
	Cílovou skupinou jsou podnikatelé a zemědělci působící na území MAS. V ohledu řešení nezaměstnanosti jsou cílovou skupinou nezaměstnaní obyvatelé obcí MAS.
H. Investice do cestovního	V této oblasti vnímáme jako významný problém především nedostatek kapitálu na zajištění rekonstrukce a rozvoje kulturních památek, jejich vnitřního vybavení a vnějšího prostranství. Dále nedostatek kapitálu pro

ruchu kultury	a	zajištění bezpečnosti kulturních památek i jejich návštěvníků, scházející finance na modernizaci stávajících a výstavbu nových expozic. S tím souvisí také nedostatečná kvalita a kapacita infrastruktury cestovního ruchu.
		Řešením výše zmíněných problémů dojde ke zkvalitnění poskytovaných služeb v oblasti cestovního ruchu, což bude mít nadnárodní dopad.

3. Strategická část

3.1 Strategický rámec

3.1.1 Vize

Na konci příštího plánovacího období EU, tj. v roce 2027 bude Šternbersko územím, které bude atraktivní pro podnikatelské záměry. Zemědělství se stane konkurenceschopné i díky zvýšené poptávce po regionálních produktech, každý bude mít možnost zvyšovat svou kvalifikaci tak, aby se uplatnil na trhu práce, úspěšně se řeší sociálně vyloučené lokality, a sociální služby rozšíří svou nabídku o nové potřebné služby, životní prostředí a technická infrastruktura odpovídá možnostem společnosti 21. století. Občané budou hrdí na svůj region a budou hojně využívat rozvinutou infrastrukturu pro trávení volného času. Šternbersko se stane oblíbenou lokalitou také mezi turisty.

3.1.2 Strategické cíle

Strategický cíl 1: Dostatečná veřejná a spolková infrastruktura a služby pro občany MAS Šternbersko – tento strategický cíl je zaměřen mimo jiné na infrastrukturu ve školství, sportovní infrastrukturu, cyklostezky, komunikace, obecní a další budovy, revitalizace veřejných prostranství a dalších míst občanské vybavenosti včetně rozhlasu a osvětlení, obnovu památek, zvyšování bezpečnosti v obcích včetně vybavení hasičů, infrastruktury sociálních služeb, infrastruktury cestovního ruchu apod. Rovněž na prohlubování spolupráce mezi spolky, posilování povědomí o regionu, zkvalitňování a zvyšování dostupnosti sociálních služeb, kvality vzdělávání a volného času..... Indikátory jsou popsány v tabulce v kapitole 3.1.

Strategický cíl 2: Úspěšné podnikatelské a zemědělské aktivity včetně infrastruktury pro rozvoj podnikání – strategický cíl je zaměřen na podporu podnikání, a to včetně podnikání zemědělského. Cílem je rovněž podpora místních producentů a řemeslníků prostřednictvím investic do jejich rozvoje. Důležitým prvkem je kvalitní péče o krajinu, využívání obnovitelných zdrojů energie a rovněž dostatečně připravené plochy pro další rozvoj podnikatelských aktivit. Indikátory jsou popsány v tabulce v kapitole 3.1.

Strategický cíl 3: Kvalitní a zdravé životní prostředí pro obyvatele MAS i návštěvníky. Strategický cíl je zaměřen na ochranu životního prostředí včetně ochrany vod a jejich využití, ochranu půdy, ovzduší a odpadové hospodářství. Indikátory jsou popsány v tabulce v kapitole 3.1.

3.1.3 Specifické cíle a opatření Strategického rámce

Specifický cíl 1.1. Udržení standardu školství na venkově, podpora školních a mimoškolních aktivit, zvyšování kvality vzdělávání včetně podpory celoživotního vzdělávání - *Rozvojová potřeba: C. Zlepšení podmínek ke kvalitnímu školství a spolkové činnosti*

Opatření 1.1.1. Opravy a údržba školních budov, vč. energetických úspor, vybavení výukovými prvky - *Rozvojová potřeba: C. Zlepšení podmínek ke kvalitnímu školství a spolkové činnosti*

Opatření se zaměřuje na zkvalitnění prostor pro poskytování kvalitního vzdělávání. Jedná se tedy především o investiční akce.

Opatření 1.1.2. integrace žáků, zajištění kvalifikovaného personálu ve školách, zajištění podpory školních psychologů, vytváření podmínek pro celoživotní vzdělávání – *Rozvojová potřeba C. Zlepšení podmínek ke kvalitnímu školství a spolkové činnosti*

Opatření se zaměřuje na dostatek kvalitních personálních kapacit ve školství, tedy na nemateriální hodnotu rozvíjející venkovské oblasti.

Opatření 1.1.3. opravy a výstavba školních hřišť - *Rozvojová potřeba C. Zlepšení podmínek ke kvalitnímu školství a spolkové činnosti*

Opatření se zaměřuje na zkvalitnění podmínek pro pohyb a zdravý životní styl nastupujících generací.

Opatření 1.1.4. podpora spolupráce mezi školami vzájemně a s MAS – *Rozvojová potřeba C. Zlepšení podmínek ke kvalitnímu školství a spolkové činnosti*

Opatření je zaměřeno na kvalifikovaný personál a jeho dlouhodobý osobní rozvoj, inspiraci a rozšiřování znalostí a vzdělání

Specifický cíl 1.2 Rozvoj sportovních aktivit a volnočasového zázemí – *Rozvojová potřeba B. Úpravy veřejného prostranství vč. zeleně.*

Opatření 1.2.1. podpora výstavby, modernizace a údržby sportovišť (sportovní hřiště, dětská hřiště včetně hřišť pro mateřské a základní školy, workout, venkovní posilovny apod.) - *Rozvojová potřeba B. Úpravy veřejného prostranství vč. zeleně.*

Toto opatření reaguje na potřeby obyvatel venkovského prostředí, jejichž požadavkem je kvalitní sportovní zázemí, za kterým by nemuseli dojíždět do měst, ale bude jim k dispozici v místě bydliště.

Specifický cíl 1.3 Obnova a údržba komunikací uvnitř obcí včetně budování a obnovy chodníků, zasilování území MAS cyklostezkami a cyklotrasami, zvýšení obslužnosti mezi obcemi z hlediska veřejné dopravy - *Rozvojová potřeba A. Zkvalitnění dopravní infrastruktury*

Opatření 1.3.1 rekonstrukce komunikací a chodníků, zajištění techniky na jejich údržbu - *Rozvojová potřeba A. Zkvalitnění dopravní infrastruktury*

Toto opatření je zaměřeno především na bezpečnost pohybu obyvatelstva v intravilánech obcí, zajištění bezbariérovosti a tím usnadnění pohybu specifických skupin obyvatelstva (senioři, osoby s postižením, matky s kočárky apod.)

Opatření 1.3.2. výstavba nových a údržba stávajících cyklostezek a cyklotras - *Rozvojová potřeba A. Zkvalitnění dopravní infrastruktury*

Opatření se zaměřuje na kvalitní infrastrukturu pro sport, ale primárním cílem je zvýšit bezpečnost cyklistů.

Opatření 1.3.3. Výstavba a rekonstrukce autobusových a železničních zastávek - *Rozvojová potřeba A. Zkvalitnění dopravní infrastruktury*

Opatření cílí především na zkvalitnění podmínek pro dopravní obslužnost obcí hromadnou dopravou.

Specifický cíl 1.4 Obecní budovy – opravy, údržby, rekonstrukce – *Rozvojová potřeba E. Budování a zkvalitňování veřejné infrastruktury a obecních budov*

Opatření 1.4.1. modernizace obecních úřadů vč. energetických úspor a bezbariérovosti - *Rozvojová potřeba E. Budování a zkvalitňování veřejné infrastruktury a obecních budov*

Opatření 1.4.2. zajištění kvalitnějších prostor pro kulturní život na obci, setkávání se občanů a spolků. - *Rozvojová potřeba C. Zlepšení podmínek ke kvalitnímu školství a spolkové činnosti*

Obě tato opatření jsou zaměřena na rekonstrukci obecních budov využívaných občany.

Specifický cíl 1.5 Revitalizace obcí a jejich částí – *Rozvojová potřeba B. Úpravy veřejného prostranství vč. zeleně.*

Opatření 1.5.1. revitalizace veřejných prostor, návsi apod.- *Rozvojová potřeba B. Úpravy veřejného prostranství vč. zeleně.*

Toto opatření se zaměřuje na revitalizaci a celkový vzhled obcí, jeho údržbu a postupnou proměnu v plnohodnotné a uspokojivé místo pro život.

Specifický cíl 1.6 Podpora spolkové činnosti - *Rozvojová potřeba C. Zlepšení podmínek ke kvalitnímu školství a spolkové činnosti*

Opatření 1.6.1. podpora spolkové činnosti - *Rozvojová potřeba C. Zlepšení podmínek ke kvalitnímu školství a spolkové činnosti*

Opatření 1.6.2 podpora jednorázových a opakujících se akcí kulturně společenských, sportovních - *Rozvojová potřeba C. Zlepšení podmínek ke kvalitnímu školství a spolkové činnosti*

Tato opatření reagují na udržení tradic na venkově, podporují dostatečné kulturní vyžití občanů a podporují jejich komunitní zapojování.

Specifický cíl 1.7 Zlepšení stavu jednotek sborů dobrovolných hasičů – *Rozvojová potřeba F – Zlepšení zázemí a vybavení pro dobrovolné hasiče*

Opatření 1.7.1. zlepšení technického stavu a modernizace hasičských zbrojnic - *Rozvojová potřeba F – Zlepšení zázemí a vybavení pro dobrovolné hasiče*

Opatření 1.7.2. zlepšení technického vybavení jednotlivých jednotek včetně vozidel- *Rozvojová potřeba F – Zlepšení zázemí a vybavení pro dobrovolné hasiče*

Opatření 1.7.3. organizace společných akcí včetně cvičení. - *Rozvojová potřeba F – Zlepšení zázemí a vybavení pro dobrovolné hasiče*

Tato opatření směřují na kvalitní vybavení dobrovolných hasičů a jejich zvýšení akceschopnosti v případě potřeby.

Specifický cíl 1.8 Obnova a údržba kulturního dědictví, včetně památek místního významu - *Rozvojová potřeba H. Investice do cestovního ruchu a kultury*

Opatření 1.8.1. podpora obnovy a rekonstrukce jednotlivých památek, podpora kulturních aktivit - *Rozvojová potřeba H. Investice do cestovního ruchu a kultury*

Toto opatření bude přispívat k naplňování uspokojivého společenského života na venkově, také k rozvoji cestovního ruchu a s ním spojených služeb v oblasti Šternberska.

Specifický cíl 1.9 Zkvalitnění a rozvoj sociálních služeb – *Rozvojová potřeba D. Budování adekvátního sociálního zázemí a soc. služeb*

Opatření 1.9.1 budování komunitních center - *Rozvojová potřeba D. Budování adekvátního sociálního zázemí a soc. služeb*

Opatření 1.9.2 podpora soc. začleňování – soc. rehabilitace, samostatné bydlení postižených osob a jejich zaměstnávání, nízkoprahové centrum pro děti a mládež – *Rozvojová potřeba D. Budování adekvátního sociálního zázemí a soc. služeb*

Opatření 1.9.3 společensky přijatelné sociální bydlení - *Rozvojová potřeba D. Budování adekvátního sociálního zázemí a soc. služeb*

Opatření 1.9.4 podpora aktivit pro seniory - *Rozvojová potřeba D. Budování adekvátního sociálního zázemí a soc. služeb*

Opatření 1.9.5 budování a rekonstrukce zázemí pro poskytování sociálních služeb včetně adekvátního vybavení - *Rozvojová potřeba D. Budování adekvátního sociálního zázemí a soc. služeb*

Všechna tato opatření budou přispívat ke zlepšení sociální situace na Šternbersku, zvyšovat kvalitu života dotčených skupin obyvatelstva.

Specifický cíl 1.10 Rozvoj spolupráce – *Rozvojová potřeba H. Investice do cestovního ruchu a kultury*

Opatření 1.10.1 prohloubení spolupráce mezi MAS a dalšími zastřešujícími subjekty v Olomouckém kraji a ČR - *Rozvojová potřeba H. Investice do cestovního ruchu a kultury*

Opatření 1.10.2 – Spolupráce při rozvoji cestovního ruchu na Šternbersku - *Rozvojová potřeba H. Investice do cestovního ruchu a kultury*

Obě výše zmíněná opatření se zaměřují na zlepšení vzájemných vztahů a z nich vyplývající benefity pro všechny zapojené strany, a to ku prospěchu uspokojivého společenského života na venkově.

Specifický cíl 2.1 Investice do zemědělských firem – *Rozvojová potřeba G. Zkvalitnění podmínek pro podnikání*

Opatření 2.1.1 opravy a údržba budov určených k podnikání, údržba vnitroareálových komunikací - *Rozvojová potřeba G. Zkvalitnění podmínek pro podnikání*

Opatření 2.1.2 investice do zemědělských podniků - *Rozvojová potřeba G. Zkvalitnění podmínek pro podnikání*

Obě výše zmíněná opatření reagují na potřeby modernizace zemědělských podniků a jejich adaptaci a konkurenceschopnost

Specifický cíl 2.2 Využívání biomasy – *Rozvojová potřeba E. Budování a zkvalitňování veřejné infrastruktury a obecních budov*

Opatření 2.2.1 využití ploch (např. silážních plat) pro kompostárny – *Rozvojová potřeba E. Budování a zkvalitňování veřejné infrastruktury a obecních budov*

Opatření 2.2.2 zavedení systému cíleného využití veřejné zeleně, bioodpadu od občanů v zemědělských kompostárnách, bioplynových stanicích, apod. - *Rozvojová potřeba E. Budování a zkvalitňování veřejné infrastruktury a obecních budov*

Tato opatření reagují na proměny trendů v energetice a zpracování odpadů, podporují využití zelené energie.

Specifický cíl 2.3 Podpora místních producentů – *Rozvojová potřeba G. Zkvalitnění podmínek pro podnikání*

Opatření 2.3.1 prodej ze dvora, síťování (společná propagace,...) - *Rozvojová potřeba G. Zkvalitnění podmínek pro podnikání*

Opatření 2.3.2 podpora výroby a prodeje místních regionálních potravin a výrobků - *Rozvojová potřeba G. Zkvalitnění podmínek pro podnikání*

Tato opatření se zaměřují na lokální producenty a podporu jejich výrobků a konkurenceschopnost.

Specifický cíl 2.4 Podpora podnikání – *Rozvojová potřeba G. Zkvalitnění podmínek pro podnikání a Rozvojová potřeba H. Investice do cestovního ruchu a kultury*

Opatření 2.4.1 aktivity k marketingové gramotnosti, společná propagace (např. řemesel v mikroregionu) - *Rozvojová potřeba G. Zkvalitnění podmínek pro podnikání*

Toto opatření se zaměřuje na lokální producenty a podporu jejich výrobků a konkurenceschopnost.

Opatření 2.4.2 poradenství ohledně možností čerpání dotací EU, animace, osvěta, zprostředkování dotací EU - *Rozvojová potřeba G. Zkvalitnění podmínek pro podnikání*

Toto opatření se zaměřuje na lokální producenty a podporu jejich výrobků a konkurenceschopnost.

Opatření 2.4.3 podpora rozvoje a obnovy infrastruktury cestovního ruchu- *Rozvojová potřeba H. Investice do cestovního ruchu a kultury*

Toto opatření se zaměřuje na zkvalitnění poskytovaných služeb spojených s cestovním ruchem na Šternbersku.

Opatření 2.4.4 investice do stav. zázemí a strojního vybavení venkovských nezeměd. činností - *Rozvojová potřeba G. Zkvalitnění podmínek pro podnikání*

Toto opatření se zaměřuje na zvýšení konkurenceschopnosti a modernizaci provozoven a poskytovatelů služeb na venkově.

Specifický cíl 2.5 Podpora řemesel – *Rozvojová potřeba G. Zkvalitnění podmínek pro podnikání*

Opatření 2.5.1 síťování, společná propagace - *Rozvojová potřeba G. Zkvalitnění podmínek pro podnikání*

Opatření 2.5.2 podpora investic řemeslného vybavení - *Rozvojová potřeba G. Zkvalitnění podmínek pro podnikání*

Tato opatření se zaměřují na zvýšení konkurenceschopnosti a modernizaci provozoven a poskytovatelů služeb na venkově.

Specifický cíl 2.6 Budování průmyslových zón – *Rozvojová potřeba G. Zkvalitnění podmínek pro podnikání*

Opatření 2.6.1 podpora zasíťování technickou infrastrukturou – *Rozvojová potřeba G. Zkvalitnění podmínek pro podnikání*

Opatření 2.6.2 brownfields – *Rozvojová potřeba G. Zkvalitnění podmínek pro podnikání*

Opatření 2.6.3 marketing atraktivity investování na Šternbersku - *Rozvojová potřeba G. Zkvalitnění podmínek pro podnikání*

Tato opatření se zaměřují na zvýšení konkurenceschopnosti a modernizaci průmyslových zón.

Specifický cíl 2.7 Sociální podnikání a zaměstnanost – *Rozvojová potřeba*

Opatření 2.7.1 osvěta a vzdělávání v oblasti sociálního podnikání – *Rozvojová potřeba G. Zkvalitnění podmínek pro podnikání*

Opatření 2.7.2 podpora aktivit, NNO a podnikatelů v sociálním podnikání – *Rozvojová potřeba G. Zkvalitnění podmínek pro podnikání*

Opatření 2.7.3 zvýšení zaměstnanosti ohrožených skupin obyvatelstva – *Rozvojová potřeba D. Budování adekvátního soc. zázemí a soc. služeb*

Tato opatření reagují na možné problémy se zaměstnáním určitých skupin obyvatelstva, řeší jejich zapojení na trh práce

Specifický cíl 3.1 Ochrana vod a jejich využití – *Rozvojová potřeba E. Budování a zkvalitňování veřejné infrastruktury a obecních budov*

Opatření 3.1.1 podpora čističky povrchových a podzemních vod - *Rozvojová potřeba E. Budování a zkvalitňování veřejné infrastruktury a obecních budov*

Opatření 3.1.2 decentralizace a modernizace zásobování vodou - *Rozvojová potřeba E. Budování a zkvalitňování veřejné infrastruktury a obecních budov*

Opatření 3.1.3 dobudování a opravy kanalizační sítě - *Rozvojová potřeba E. Budování a zkvalitňování veřejné infrastruktury a obecních budov*

Výše zmíněná opatření reagují na současné potřeby rozumného hospodaření s vodou, ekologickým nakládáním s vodou a modernizaci kanalizační sítě.

Specifický cíl 3.2 Ochrana půdy – *Rozvojová potřeba B. úpravy veřejného prostranství vč. zeleně*

Opatření 3.2.1 podpora protierozních opatření - *Rozvojová potřeba B. úpravy veřejného prostranství vč. zeleně*

Opatření 3.2.2 zajištění dostatku ekologicky stabilních ploch - *Rozvojová potřeba B. úpravy veřejného prostranství vč. zeleně*

Tato opatření se zaměřují na dlouhodobou ekologickou stabilitu, na udržení kvalitní zemědělské půdy.

Specifický cíl 3.3 Ochrana ovzduší –*Rozvojová potřeba B. úpravy veřejného prostranství vč. zeleně*

Opatření 3.3.1. snižování prašnosti a hluchnosti v sídlech - *Rozvojová potřeba B. úpravy veřejného prostranství vč. zeleně*

Toto opatření je zaměřeno na udržení zdravého životního prostředí pro obyvatele venkovského prostoru.

Specifický cíl 3.4 Odpadové hospodářství – *Rozvojová potřeba E. Budování a zkvalitňování veřejné infrastruktury a obecních budov*

Opatření 3.4.1. přispění k zajištění ekologičnosti skládek - *Rozvojová potřeba E. Budování a zkvalitňování veřejné infrastruktury a obecních budov*

Opatření 3.4.2. podpora svozu separovaného odpadu - *Rozvojová potřeba E. Budování a zkvalitňování veřejné infrastruktury a obecních budov*

Opatření 3.4.3 systémové využití odpadního tepla z bioplynových stanic - *Rozvojová potřeba E. Budování a zkvalitňování veřejné infrastruktury a obecních budov*

Všechna opatření tohoto specif. cíle reagují na potřeby ekologičtěji nakládat s odpadem.

Specifický cíl 3.5 Podpora rozvoje udržitelné komunitní energetiky – *Rozvojová potřeba E. Budování a zkvalitňování veřejné infrastruktury a obecních budov*

Opatření 3.5.1 podpora rozvoje a budování obnovitelných zdrojů energie (solární, větrná, vodní) - *Rozvojová potřeba E. Budování a zkvalitňování veřejné infrastruktury a obecních budov*

Opatření 3.5.2 podpora komunitního přístupu k udržitelné energetice - *Rozvojová potřeba E. Budování a zkvalitňování veřejné infrastruktury a obecních budov*

Obě opatření jsou zaměřena na podporu ekologičtějších zdrojů energie.

Specifický cíl 3.6 Podmínky pro péči o krajinu – *Rozvojová potřeba B. úpravy veřejného prostranství vč. zeleně*

Opatření 3.6.1 péče o krajinu: okolí cyklostezek, o příkopy u cest, o stromy (nákup techniky, smlouvy na údržbu) - *Rozvojová potřeba B. úpravy veřejného prostranství vč. zeleně*

Opatření se zaměřuje na estetickou i funkční stránku krajiny v intravilánu i extravilánu, na celkový vzhled obcí, jeho údržbu a postupnou proměnu v plnohodnotné a uspokojivé místo pro život.

Tabulka 4 Schéma hierarchie cílů a opatření SCLLD

Strategický cíl	Indikátor strategického cíle	Specifické cíle	Opatření Strategického rámce
SC 1: Dostatečná veřejná a spolková infrastruktura služeb pro občany MAS Šternbersko	Počet obyvatel území MAS	1.1. Udržení standardu školství na venkově, podpora školních a mimoškolních aktivit, zvyšování kvality vzdělávání včetně podpory celoživotního vzdělávání	1.1.1. opravy a údržba školních budov, vč. energetických úspor, vybavení výukovými prvky, 1.1.2. integrace žáků, zajištění kvalifikovaného personálu ve školách, zajištění podpory školních psychologů, vytváření podmínek pro celoživotní vzdělávání 1.1.3. opravy a výstavba školních hřišť 1.1.4. podpora spolupráce mezi školami vzájemně a s MAS
		1.2 Rozvoj sportovních aktivit a volnočasového zázemí	1.2.1. podpora výstavby, modernizace a údržby sportovišť (sportovní hřiště, dětská hřiště včetně hřišť pro mateřské a základní školy, workout, venkovní posilovny apod.)
		1.3 Obnova a údržba komunikací uvnitř obcí včetně budování a obnovy chodníků, zasíťování území MAS cyklostezkami a cyklotrasami, zvýšení obslužnosti mezi obcemi z hlediska veřejné dopravy	1.3.1 rekonstrukce komunikací a chodníků, zajištění techniky na jejich údržbu
			1.3.2. výstavba nových a údržba stávajících cyklostezek a cyklotras
			1.3.3. Výstavba a rekonstrukce autobusových a železničních zastávek
		1.4 Obecní budovy – opravy, údržby, rekonstrukce	1.4.1. modernizace obecních úřadů vč. energetických úspor a bezbariérovosti 1.4.2. zajištění kvalitnějších prostor pro kulturní život na obci, setkávání se občanů a spolků.
		1.5 Revitalizace obcí a jejich částí	1.5.1. revitalizace veřejných prostorů, návsi apod.,
			1.5.2. výstavba, obnova a údržba prostorů ke shromažďování občanů a pořádání různých kulturních akcí,
			1.5.3. zajištění techniky na údržbu veřejných prostorů a veřejné zeleně.
			1.5.4 Výstavba, rekonstrukce a údržba veřejného osvětlení a rozhlasu
			1.5.5 Rozvoj, údržba a zavádění moderních komunikačních technologií v obcích MAS (vysokorychlostní internet, rozvody optickými kabely, kamerový systém apod.)

<i>Strategický cíl</i>	<i>Indikátor strategického cíle</i>	<i>Specifické cíle</i>	<i>Opatření Strategického rámce</i>
		1.6 Podpora spolkové činnosti	1.6.1. podpora spolkové činnosti
			1.6.2 podpora jednorázových a opakujících se akcí kulturně společenských, sportovních
		1.7 Zlepšení stavu jednotek sborů dobrovolných hasičů	1.7.1. zlepšení technického stavu a modernizace hasičských zbrojnic,
			1.7.2. zlepšení technického vybavení jednotlivých jednotek včetně vozidel,
			1.7.3. organizace společných akcí včetně cvičení.
		1.8 Obnova a údržba kulturního dědictví, včetně památek místního významu	1.8.1. podpora obnovy a rekonstrukce jednotlivých památek, podpora kulturních aktivit
		1.9 Zkvalitnění a rozvoj sociálních služeb	1.9.1 budování komunitních center
			1.9.2 podpora soc. začleňování – soc. rehabilitace, samostatné bydlení postižených osob a jejich zaměstnávání, nízkoprahové centrum pro děti a mládež,
			1.9.3 společensky přijatelné sociální bydlení,
			1.9.4 podpora aktivit pro seniory
	1.9.5 budování a rekonstrukce zázemí pro poskytování sociálních služeb včetně adekvátního vybavení		
	1.10 Rozvoj spolupráce	1.10.1 prohloubení spolupráce mezi MAS a dalšími zastřešujícími subjekty v Olomouckém kraji a ČR	
		1.10.2 – Spolupráce při rozvoji cestovního ruchu na Šternbersku	
SC 2: Úspěšné podnikatelské a zemědělské aktivity včetně infrastruktury pro rozvoj podnikání	Počet realizovaných projektů zemědělskými a nezemědělskými subjekty na území prostřednictvím	2.1 Investice do zemědělských firem	2.1.1 opravy a údržba budov určených k podnikání, údržba vnitroareálových komunikací
			2.1.2 investice do zemědělských podniků
		2.2 Využívání biomasy	2.2.1 využití ploch (např. silážních plat) pro kompostárny
			2.2.2 zavedení systému cíleného využití veřejné zeleně, bioodpadu od občanů v zemědělských kompostárnách, bioplynových stanicích, apod.,

<i>Strategický cíl</i>	<i>Indikátor strategického cíle</i>	<i>Specifické cíle</i>	<i>Opatření Strategického rámce</i>
	SCLLD MAS Šternbersko	2.3 Podpora místních producentů	2.3.1 prodej ze dvora, síťování (společná propagace,...)
			2.3.2 podpora výroby a prodeje místních regionálních potravin a výrobků
		2.4 Podpora podnikání	2.4.1 aktivity k marketingové gramotnosti, společná propagace (např. řemesel v mikroregionu),
			2.4.2 poradenství ohledně možností čerpání dotací EU, animace, osvěta, zprostředkování dotací EU,
			2.4.3 podpora rozvoje a obnovy infrastruktury cestovního ruchu
			2.4.4 investice do stav. zázemí a strojního vybavení venkovských nezeměd. činností
		2.5 Podpora řemesel	2.5.1 síťování, společná propagace
			2.5.2 podpora investic řemeslného vybavení
		2.6 Budování průmyslových zón	2.6.1 podpora zasíťování technickou infrastrukturou
			2.6.2 brownfields,
			2.6.3 marketing atraktivity investování na Šternbersku.
		2.7 Sociální podnikání a zaměstnanost	2.7.1 osvěta a vzdělávání v oblasti sociálního podnikání,
			2.7.2 podpora aktivit, NNO a podnikatelů v sociálním podnikání,
			2.7.3 zvýšení zaměstnanosti ohrožených skupin obyvatelstva.
SC 3: Kvalitní a zdravé životní prostředí pro obyvatele MAS i návštěvníky	Počet realizovaných projektů v oblasti ŽP, energetiky a odpadového hospodářství	3.1 Ochrana vod a jejich využití	3.1.1 podpora čističky povrchových a podzemních vod
			3.1.2 decentralizace a modernizace zásobování vodou
			3.1.3 dobudování a opravy kanalizační sítě.
		3.2 Ochrana půdy	3.2.1 podpora protierozních opatření,
			3.2.2 zajištění dostatku ekologicky stabilních ploch.
		3.3 Ochrana ovzduší	3.3.1. snižování prašnosti a hlučnosti v sídlech.
		3.4 Odpadové hospodářství	3.4.1. přispění k zajištění ekologičnosti skládek,

<i>Strategický cíl</i>	<i>Indikátor strategického cíle</i>	<i>Specifické cíle</i>	<i>Opatření Strategického rámce</i>
			3.4.2. podpora svozu separovaného odpadu.
			3.4.3 systémové využití odpadního tepla z bioplynových stanic
		3.5 Podpora rozvoje udržitelné komunitní energetiky	3.5.1 podpora rozvoje a budování obnovitelných zdrojů energie (solární, větrná, vodní).
			3.5.2 podpora komunitního přístupu k udržitelné energetice
		3.6 Podmínky pro péči o krajinu	3.6.1 péče o krajinu: okolí cyklostezek, o příkopy u cest, o stromy (nákup techniky, smlouvy na údržbu...),

3.2 Vazba na Strategii regionálního rozvoje ČR 21+

Tabulka 5 Naplňování SRR ČR 21+ prostřednictvím opatření Strategického rámce SCLLD

Specifický cíl Strategického rámce SCLLD	Opatření Strategického rámce SCLLD	Specifický cíl SRR ČR 21+
1.1. Udržení standardu školství na venkově, podpora školních a mimoškolních aktivit, zvyšování kvality vzdělávání včetně podpory celoživotního vzdělávání	1.1.1. opravy a údržba školních budov, vč. energetických úspor, vybavení výukovými prvky,	SC 3.3 Zlepšit dostupnost služeb v regionálních centrech i v jejich venkovském zázemí s důrazem na kulturní dědictví, péči o památky a místní specifika a reagovat na problémy spojené se stárnutím a existencí či vznikem sociálně vyloučených lokalit
	1.1.2. integrace žáků, zajištění kvalifikovaného personálu ve školách, zajištění podpory školních psychologů, vytváření podmínek pro celoživotní vzdělávání	
	1.1.3. opravy a výstavba školních hřišť	
	1.1.4. podpora spolupráce mezi školami vzájemně a s MAS	
1.2 Rozvoj sportovních aktivit a volnočasového zázemí	1.2.1. podpora výstavby, modernizace a údržby sportovišť (sportovní hřiště, dětská hřiště včetně hřišť pro mateřské a základní školy, workout, venkovní posilovny apod.)	SC 5.4 Zajištění dostatečné občanské vybavenosti
1.3 Obnova a údržba komunikací uvnitř obcí včetně budování a obnovy chodníků, zasiťování území MAS cyklostezkami a cyklotrasami, zvýšení obslužnosti mezi obcemi z hlediska veřejné dopravy	1.3.1 rekonstrukce komunikací a chodníků, zajištění techniky na jejich údržbu	SC 3.2 Zlepšit dopravní dostupnost v rámci regionů
	1.3.2. výstavba nových a údržba stávajících cyklostezek a cyklotras	
	1.3.3. Výstavba a rekonstrukce autobusových a železničních zastávek	
1.4 Obecní budovy – opravy, údržby, rekonstrukce	1.4.1. modernizace obecních úřadů vč. energetických úspor a bezbariérovosti	SC 5.4 Zajištění dostatečné občanské vybavenosti
	1.4.2. zajištění kvalitnějších prostor pro kulturní život na obci, setkávání se občanů a spolků.	SC 5.3 Zajistit efektivní prevenci sociálního vyloučení a energetické chudoby a podporovat komunitní život v obcích
1.5 Revitalizace obcí a jejich částí	1.5.1. revitalizace veřejných prostor, návší apod.,	SC 5.4 Zajištění dostatečné občanské vybavenosti
	1.5.2. výstavba, obnova a údržba prostorů ke shromažďování občanů a pořádání různých kulturních akcí,	SC 5.4 Zajištění dostatečné občanské vybavenosti
	1.5.3. zajištění techniky na údržbu veřejných prostorů a veřejné zeleně.	SC 5.4 Zajištění dostatečné občanské vybavenosti
	1.5.4 Výstavba, rekonstrukce a údržba veřejného osvětlení a rozhlasu	SC 5.4 Zajištění dostatečné občanské vybavenosti

	1.5.5 Rozvoj, údržba a zavádění moderních komunikačních technologií v obcích MAS (vysokorychlostní internet, rozvody optickými kabely, kamerový systém apod.)	SC 3.1 Vytvořit vhodné podmínky pro diverzifikaci ekonomické základny regionálních center a jejich venkovského zázemí a využití jejich potenciálu a podpořit propojení podnikatelských subjektů ve vztahu k potřebám trhu práce
1.6 Podpora spolkové činnosti	1.6.1. podpora spolkové činnosti	SC 5.3 Zajistit efektivní prevenci sociálního vyloučení a energetické chudoby a podporovat komunitní život v obcích
	1.6.2 podpora jednorázových a opakujících se akcí kulturně společenských, sportovních	
1.7 Zlepšení stavu jednotek sborů dobrovolných hasičů	1.7.1. zlepšení technického stavu a modernizace hasičských zbrojnic,	SC 5.4 Zajištění dostatečné občanské vybavenosti
	1.7.2. zlepšení technického vybavení jednotlivých jednotek včetně vozidel,	
	1.7.3. organizace společných akcí včetně cvičení.	Sc 3.3 Zlepšit dostupnost služeb v regionálních centrech i v jejich venkovském zázemí s důrazem na kulturní dědictví, péči o památky a místní specifika a reagovat na problémy spojené se stárnutím a existencí či vznikem sociálně vyloučených lokalit
1.8 Obnova a údržba kulturního dědictví, včetně památek místního významu	1.8.1. podpora obnovy a rekonstrukce jednotlivých památek, podpora kulturních aktivit	Sc 3.3 Zlepšit dostupnost služeb v regionálních centrech i v jejich venkovském zázemí s důrazem na kulturní dědictví, péči o památky a místní specifika a reagovat na problémy spojené se stárnutím a existencí či vznikem sociálně vyloučených lokalit
1.9 Zkvalitnění a rozvoj sociálních služeb	1.9.1 budování komunitních center	Sc 3.3 Zlepšit dostupnost služeb v regionálních centrech i v jejich venkovském zázemí s důrazem na kulturní dědictví, péči o památky a místní specifika a reagovat na problémy spojené se stárnutím a existencí či vznikem sociálně vyloučených lokalit
	1.9.2 podpora soc. začleňování – soc. rehabilitace, samostatné bydlení postižených osob a jejich zaměstnávání, nízkoprahové centrum pro děti a mládež,	
	1.9.3 společensky přijatelné sociální bydlení,	
	1.9.4 podpora aktivit pro seniory	
	1.9.5 budování a rekonstrukce zázemí pro poskytování sociálních služeb včetně adekvátního vybavení	
1.10 Rozvoj spolupráce	1.10.1 prohloubení spolupráce mezi MAS a dalšími zastřešujícími subjekty v Olomouckém kraji a ČR	SC 3.1 Vytvořit vhodné podmínky pro diverzifikaci ekonomické základny regionálních center a jejich venkovského zázemí a využití jejich potenciálu a podpořit propojení podnikatelských subjektů ve vztahu k potřebám trhu práce
	1.10.2 – Spolupráce při rozvoji cestovního ruchu na Šternbersku	
2.1 Investice do zemědělských firem	2.1.1 opravy a údržba budov určených k podnikání, údržba vnitroareálových komunikací	SC 3.1 Vytvořit vhodné podmínky pro diverzifikaci ekonomické základny regionálních center a jejich venkovského zázemí a využití jejich potenciálu a podpořit propojení podnikatelských subjektů ve vztahu k potřebám trhu práce
	2.1.2 investice do zemědělských podniků	SC 5.1 Zvýšení diverzifikace ekonomických činností a podpora tvorby lokálních pracovních míst
2.2 Využívání biomasy	2.2.1 využití ploch (např. silážních plat) pro kompostárny	SC 3.5 Umožnit energetickou transformaci venkovského zázemí regionálních center

	2.2.2 zavedení systému cíleného využití veřejné zeleně, bioodpadu od občanů v zemědělských kompostárnách, bioplynových stanicích, apod.,	
2.3 Podpora místních producentů	2.3.1 prodej ze dvora, síťování (společná propagace,...)	SC 5.1 Zvýšení diverzifikace ekonomických činností a podpora tvorby lokálních pracovních míst
	2.3.2 podpora výroby a prodeje místních regionálních potravin a výrobků	
2.4 Podpora podnikání	2.4.1 aktivity k marketingové gramotnosti, společná propagace (např. řemesel v mikroregionu),	SC 5.1 Zvýšení diverzifikace ekonomických činností a podpora tvorby lokálních pracovních míst
	2.4.2 poradenství ohledně možností čerpání dotací EU, animace, osvěta, zprostředkování dotací EU,	SC 5.1 Zvýšení diverzifikace ekonomických činností a podpora tvorby lokálních pracovních míst
	2.4.3 podpora rozvoje a obnovy infrastruktury cestovního ruchu	SC 3.1 Vytvořit vhodné podmínky pro diverzifikaci ekonomické základny regionálních center a jejich venkovského zázemí a využití jejich potenciálu a podpořit propojení podnikatelských subjektů ve vztahu k potřebám trhu práce
	2.4.4 investice do stav. zázemí a strojního vybavení venkovských nezeměd. činností	
2.5 Podpora řemesel	2.5.1 síťování, společná propagace	SC 5.1 Zvýšení diverzifikace ekonomických činností a podpora tvorby lokálních pracovních míst
	2.5.2 podpora investic řemeslného vybavení	
2.6 Budování průmyslových zón	2.6.1 podpora zasíťování technickou infrastrukturou	SC 3.1 Vytvořit vhodné podmínky pro diverzifikaci ekonomické základny regionálních center a jejich venkovského zázemí a využití jejich potenciálu a podpořit propojení podnikatelských subjektů ve vztahu k potřebám trhu práce
	2.6.2 brownfields,	SC 3.1 Vytvořit vhodné podmínky pro diverzifikaci ekonomické základny regionálních center a jejich venkovského zázemí a využití jejich potenciálu a podpořit propojení podnikatelských subjektů ve vztahu k potřebám trhu práce
	2.6.3 marketing atraktivity investování na Šternbersku.	
2.7 Sociální podnikání a zaměstnanost	2.7.1 osvěta a vzdělávání v oblasti sociálního podnikání,	Sc 3.3 Zlepšit dostupnost služeb v regionálních centrech i v jejich venkovském zázemí s důrazem na kulturní dědictví, péči o památky a místní specifika a reagovat na problémy spojené se stárnutím a existencí či vznikem sociálně vyloučených lokalit
	2.7.2 podpora aktivit, NNO a podnikatelů v sociálním podnikání,	
	2.7.3 zvýšení zaměstnanosti ohrožených skupin obyvatelstva.	
3.1 Ochrana vod a jejich využití	3.1.1 podpora čističky povrchových a podzemních vod	Opatření nenaplnuje žádný SC SRR ČR 21+
	3.1.2 decentralizace a modernizace zásobování vodou	Opatření nenaplnuje žádný SC SRR ČR 21+
	3.1.3 dobudování a opravy kanalizační sítě.	Opatření nenaplnuje žádný SC SRR ČR 21+
3.2 Ochrana půdy	3.2.1 podpora protierozních opatření,	SC 3.4 Pečovat o prostředí obce a stabilizovat dlouhodobé využívání krajiny a zamezit její degradaci
	3.2.2 zajištění dostatku ekologicky stabilních ploch.	
3.3 Ochrana ovzduší	3.3.1. snižování prašnosti a hlučnosti v sídlech.	

3.4 Odpadové hospodářství	3.4.1. přispění k zajištění ekologičnosti skládek,	SC 3.4 Pečovat o prostředí obce a stabilizovat dlouhodobé využívání krajiny a zamezit její degradaci
	3.4.2. podpora svozu separovaného odpadu.	
	3.4.3 systémové využití odpadního tepla z bioplynových stanic	
3.5 Podpora rozvoje udržitelné komunitní energetiky	3.5.1 podpora rozvoje a budování obnovitelných zdrojů energie (solární, větrná, vodní).	SC 3.5 Umožnit energetickou transformaci venkovského zázemí regionálních center
	3.5.2 podpora komunitního přístupu k udržitelné energetice	SC 3.5 Umožnit energetickou transformaci venkovského zázemí regionálních center
3.6 Podmínky pro péči o krajinu	3.6.1 péče o krajinu: okolí cyklostezek, o příkopy u cest, o stromy (nákup techniky, smlouvy na údržbu...),	SC 3.4 Pečovat o prostředí obce a stabilizovat dlouhodobé využívání krajiny a zamezit její degradaci

3.3 Popis integrovaných rysů strategie

Jednotlivé klíčové oblasti rozvoje území netvoří samostatné problémové oblasti, ale vzájemně provázaný celek. Toto řešení vede při respektování zásad a využití výše definovaných principů ke komplexnímu rozvoji území jako celku ve všech cílových oblastech. Ke zvyšování kvality života v regionu a k dosažení požadovaného rozvoje venkovského regionu přispěje postupné a systematické naplňování stanovených strategických cílů jako vzájemně integrovaného systému.

Každá klíčová oblast rozvoje území obsahuje strategické cíle, jejichž realizace přispívá k naplnění globálního cíle a následně naplnění vize celé Strategie. Formulace a obsah strategických cílů, jsou přímou odezvou na výsledky analytické části. Obsah a naplnění strategických cílů bylo předmětem diskuzí v rámci komunitního plánování a jejich zaměření odráží potřeby regionu. Strategické cíle u každé klíčové oblasti jsou dále rozpracovány v podobě opatření, které prostřednictvím konkrétních podporovaných aktivit a v konečném důsledku i celé klíčové oblasti rozvoje území povedou k naplnění daného specifického cíle. Hlavním nástrojem realizace strategického plánu budou jednotlivé aktivity.

Prostřednictvím realizace jednotlivých individuálních projektů, které budou vybrány tak, aby odpovídaly jednotlivým opatřením, resp. jejich aktivitám a přispívaly k naplňování stanovených cílů, budou dosahovány strategické cíle a opatření.

Území MAS bude v dlouhodobém horizontu směřovat k dosažení globálního cíle a naplnění vize regionu realizací jednotlivých projektů. Dojde k vytvoření dostatku pracovních příležitostí na venkově, resp. dostatečné zaměstnanosti venkovských obyvatel, k vytvoření kvalitního zázemí a nabídky pro cestovní ruch a zajištění kvalitní občanské vybavenosti v jednotlivých obcích s důrazem na plnohodnotný život venkovských obyvatel prostřednictvím výstupů a dopadů jednotlivých projektů.

Jednotlivé projekty spadající do SCLLD budou nastaveny tak, aby jejich výstupy a výsledky byly dlouhodobě udržitelné nejen z hlediska institucionálního, ale především také finančního. Při výběru jednotlivých projektů k realizaci bude zohledněn i požadavek na prokázání udržitelnosti projektu.

MAS bude v rámci uskutečňování vlastních projektů napomáhat jednotlivým aktérům s přípravou a realizací jejich projektů, které povedou k dalšímu splňování stanovených cílů. Pomoc se bude týkat především oblasti získávání finančních prostředků, projektového řízení, strategického plánování, udržitelného rozvoje a spolupráce v území. Důraz přitom bude kladen na hledání systémových řešení, která nejen na sebe vzájemně navazují, ale vytváří synergii. Při výběru jednotlivých projektů k realizaci bude zohledněno i prokázání synergického efektu projektu.

Tabulka znázorňuje vazby mezi jednotlivými cíli a opatřeními SCLLD. Označení vazeb vyjadřuje jejich intenzitu, pro potřeby přehlednosti se zaměříme primárně na popis silných vazeb, které při realizaci

SCLLD nabývají největší důležitosti. Provázanost jednotlivých opatření strategie CLLD MAS Šternbersko lze hodnotit z hlediska územního, věcného a časového hlediska, je však zřejmé, že u většiny provazeb jde o kombinaci všech hledisek.

Popis vazeb mezi jednotlivými opatřeními:

Opatření v rámci SpC 1.1 mají především velmi silné vazby mezi sebou, jsou vzájemně provázány jak územně a časově, tak i věcně, tzn. Investice v rámci infrastruktury školství (1.1.1) stejně tak jako oprava školních hřišť (1.1.3) mají přímé vazby na integraci žáků (1.1.2) a obecně kvality vzdělávání, včetně spolupráce mezi školami (1.1.4). Silnou integrační vazbu u souboru opatření SpC 1.1 nalézáme také na opatření 1.2.1, kde infrastruktura školství zcela zásadně souvisí s rozvojem aktivit a volnočasového zázemí (1.2.1) Silné integrační vazby u opatření lze nalézt také ve vztahu k opatření SpC 1.4 (1.4.1, 1.4.2) zaměřených na modernizaci obecních budov a kulturní život v obci, setkávání občanů a spolků. Alespoň částečné integrační vazby lze nalézt s opatřeními 1.3.2 a 1.3.3 zaměřených na budování cyklotras/stezek a zkvalitňování zastávek hromadné dopravy. Slabší integrační vazby lze nalézt také v rámci SpC 1.9 (1.9.1 -1.9.5), tedy opatření zaměřených na sociální služby, a SpC 1.10 (1.10.1 a 1.10.2) zaměřeného na spolupráci.

U opatření SpC 1.2 (1.2.1) byla identifikována silná věcná, časová i územní vazba na opatření SpC 1.3 (1.3.1, 1.3.2) zaměřených na budování komunikací, včetně cyklostezek a cyklotras. Dále také SpC 1.5 (1.5.2) zaměřeného na zkvalitňování prostoru určeného k shromažďování obyvatel a pořádání společenských akcí. S pořádáním akcí pro veřejnost souvisí také opatření v rámci SpC 1.6 (1.6.1 a 1.6.2), tzn. opatření zaměřená na podporu spolkové činnosti a jednorázových či opakujících se kulturně společenských akcí. Silná vazba je rovněž na SpC 1.10 (1.10.1), kde vidíme možnost prohloubení spolupráce mezi MAS a dalšími subjekty v území.

Opatření SpC 1.3 (1.3.1-1.3.3) mají silnou provazbu hlavně mezi sebou, tedy obnova komunikací a chodníků se věcně a územně doplňuje s modernizací nástupních míst hromadné dopravy (1.3.3). V současné době je již skoro standardem, že obce jsou vzájemně propojeny také cyklostezkami, nebo to mají v plánu. Opatření 1.3.2 tak reaguje na potřeby a má silnou provazbu s ostatními opatřeními tohoto specifického cíle. Silné integrační vazby lze však nalézt rovněž na opatření SpC 1.4 zaměřeného na obnovu obecních budov a zejména pak opatření SC 1.5 (1.5.1, 1.5.2, 1.5.3 a 1.5.5), revitalizaci veřejných prostorů (1.5.1), prostorů pro shromažďování občanů (1.5.2), údržby veřejných prostorů a veřejné zeleně (1.5.3) a zavádění moderních komunikačních technologií v obci (1.5.5).

Opatření SpC 1.4 (1.4.1, 1.4.2) mají silné věcné, časové a územní integrační vazby na opatření SpC 1.1 a 1.3, viz výše. Silné vazby mají opatření SpC 1.4 mezi sebou – modernizace a zajištění bezbariérovosti obecních budov bezprostředně souvisí i se zajištěním kvalitních prostor pro kulturní život v obci. Silné vazby rovněž nacházíme s opatřeními SpC 1.5, zejména pak s opatřením 1.5.1 revitalizace veřejných prostor, 1.5.2 výstavba a obnova prostor ke shromažďování občanů a 1.5.3 zajištění techniky pro údržbu veřejných prostor a zeleně. Silné integrační vazby pak nalézáme také ve vztahu k opatřením SpC 1.6 zaměřených na podporu spolkové činnosti a organizování jednorázových i opakujících se kulturních a společenských akcí. Významná vazba byla také identifikována ve vztahu k opatření 1.8.1 – podpora obnovy a rekonstrukce památek, podpora kulturních aktivit. Uvědomujeme si, že hybatelem kulturního života v obcích jsou rovněž církevní spolky a množství kulturních akcí se odehrává právě v prostorách církevních objektů a památek.

Opatření SpC 1.5 (1.5.1 -1.5.5) jsou významně navázána na opatření SpC 1.1, 1.2, 1.3 a 1.4, viz popis výše. Významné integrační vazby vykazují tato opatření zejména mezi sebou – revitalizace veřejných prostor (1.5.1) významně souvisí s výstavbou a údržbou prostor ke shromažďování osob (1.5.2), na tyto prostory navazuje zajištění techniky na údržbu veřejné zeleně (1.5.3) a tuto kvalitní infrastrukturu doplňuje kvalitní veřejné osvětlení a rozhlas (1.5.4). Jistým nadstandardem je potom rozvoj a zavádění moderních komunikačních technologií v obci (vysokorychlostní internet, optické sítě, kamerový systém apod. (1.5.5)). Silné integrační rysy u opatření SpC 1.5 spatřujeme také ve vztahu k oběma opatřením SpC 1.6 (1.6.1 a 1.6.2), zaměřených na spolkovou činnost a kulturně společenské akce. Opatření 1.5.2 pak vykazuje silné integrované vazby k opatření 1.7.3 - organizace společných akcí jednotek sboru dobrovolných hasičů a zejména pak k opatřením SpC 1.10, zaměřeným na rozvoj spolupráce mezi obcí a dalšími subjekty a při spolupráci pro rozvoj cest. ruchu. Opatření 1.5.4 a 1.5.5 (rozhlas a komunikační technologie) mají rovněž silné vazby na opatření SpC 1.7, tj. zlepšení stavu vybavení jednotek sboru dobrovolných hasičů, které pro svou komunikaci jistě ocení nejmodernější technologie.

U opatření SpC 1.6 podpora spolkové činnosti (1.6.1 a 1.6.2) jsou územně a věcně provázané mezi sebou. Právě spolky v území MAS Šternbersko jsou velmi často pořadateli jednorázových i opakujících se kulturních, společenských a sportovních akcí. V této souvislosti je rovněž silná vazba na SpC 1.7, především pak na 1.7.3 – organizace společných akcí, vč. cvičení pořádaných dobrovolnými hasiči. Silné integrační vazby vidíme také u opatření 1.8.1, kde cítíme vazbu především prostřednictvím podpory kulturních aktivit v rámci památek místního významu a 1.9.1 v rámci budování komunitních center. V rámci SpC 1.9 je také nutno zmínit silnou provazbu na opatření 1.9.4 zaměřeného na podporu aktivit pro seniory. U obou opatření SpC 1.6 identifikujeme silné vazby na opatření SpC 1.10 – rozvoj spolupráce (1.10.1. a 1.10.2).

Opatření 1.7.1, 1.7.2 a 1.7.3 kromě již výše zmíněných vazeb k jednotlivým opatřením (zejména na opatření SpC 1.5 zaměřeného na revitalizaci obcí) mají zcela zásadní územní, časové i věcné integrační vazby mezi sebou. Zlepšení technického stavu a modernizace hasičských zbrojnic (1.7.1) je přímo provázáno s nákupem a zlepšením technického vybavení požárních jednotek (1.7.2) a kvalitní zázemí společně s kvalitním vybavením dává prostor dobrovolným hasičům pro organizaci společných akcí a cvičení (1.7.3). Slabší integrované vazby pak lze nalézt ve vztahu k opatření 1.8.1 (zaměřeného na podporu kulturních aktivit při památkách) a 3.6.1, kde dobrovolní hasiči prostřednictvím této techniky mohou sehrát aktivní roli v péči o krajinu a její údržbě.

SpC 1.8: provázanost opatření 1.8.1 zaměřeného na podporu obnovy a rekonstrukce památek s ostatními opatřeními, vč. kulturních aktivit, které v nich probíhají, je popsána výše. Silné vazby lze nalézt s opatřením 1.5.1 zaměřeným na revitalizaci veř. prostor, návsi apod. Slabší integrační vazby lze nalézt v návaznosti na opatření 1.9.1 budování komunitních center a 1.9.5 budování a rekonstrukce zázemí pro poskytování soc. služeb.

Opatření SpC 1.9 zaměřená na zkvalitnění a rozvoj soc. služeb mají silné vazby zejména mezi sebou, tzn. budování komunitních center (1.9.1) má přímou souvislost se soc. začleňováním, vč. začleňování postižených osob a jejich zaměstnávání, nízkoprahových center pro děti (1.9.2), soc. bydlením (1.9.3), podporou aktivit pro seniory (1.9.4) a budováním a rekonstrukcí zázemí pro poskytování soc. služeb (1.9.5). Slabší integrované vazby u těchto opatření pak lze nalézt k opatření 1.10.1 zaměřenému na prohlubování spolupráce. Další provazby opatření SpC 1.9 s již zmiňovanými opatřeními jsou uvedeny výše.

Opatření SpC 1.10 mají opět nejzásadnější integrační vazby zejména mezi sebou, tzn. prohloubení spolupráce mezi MAS a dalšími zastřešujícími subjekty (1.10.1) je nezbytným předpokladem pro rozvoj cest. ruchu na Šternbersku (1.10.2). Slabou integrační vazbu u obou opatření SpC 1.10 spatřujeme rovněž ve vazbě na opatření 2.5.1 síťování a společná propagace řemesel, 2.6.3 marketing atraktivy investování na Šternbersku, 2.4.3 podpora rozvoje a obnovy infrastruktury cest. ruchu a rovněž 3.5.2 podpora komunitního přístupu k udržitelné energetice.

Opatření spadající pod SpC 2.1 mají nejsilnější vazby zejména mezi sebou, tzn. opravy a údržba budov určených k podnikání (2.1.1) jsou předpokladem pro investice do zemědělských podniků vč. nákupu drobnějšího vybavení (2.1.2). Silná integr. vazba je identifikovaná rovněž v rámci opatření 2.2.1 využití ploch pro kompostárny. Silné integr. vazby jsme našli rovněž na opatření SpC 2.6, zejména pak 2.6.1 podpora zasíťování technickou infrastrukturou, ale taktéž na aktivity v oblasti brownfields (2.6.2) a marketingové aktivity pro investování na Šternbersku (2.6.3). U opatření 2.1.2 jsou pak silné vazby identifikovány ve vztahu k opatření 2.3.2 podpora výroby a prodeje místních potravin a výrobků či 2.4.4 investice do stávajícího zázemí a strojního vybavení venkovských nezemědělských činností, kdy přes zdánlivou nesouvztažnost těchto opatření jsou ze zkušenosti MAS zemědělští podnikatelé často žadateli o dotace v nezemědělských oborech činností.

Opatření SpC 2.2 zaměřeného na využívání biomasy má silné provazby mezi sebou, protože využití ploch pro kompostárny (2.2.1) je nutným předpokladem pro zavedení systému cíleného využití bioodpadu dle opatření 2.2.2. Silné věcné, časové a územní vazby tohoto opatření spatřujeme také k SpC 3.2 ochrana půdy, zejména k opatření 3.2.2 zjištění ekologicky stabilních ploch. U opatření 2.2.2 jsou pak patrné silné vazby na opatření ze SpC 3.1 zaměřených na ochranu vod, 3.2 na ochranu půdy, 3.3 na ochranu ovzduší, 3.4 zaměřených na odpadové hospodářství a 3.5 na rozvoj udržitelné komunitní energetiky.

Obě opatření (2.3.1 a 2.3.2) SpC 2.3 zaměřená na podporu místních producentů mají opět silné integrační vazby mezi sebou. Společná propagace prodeje ze dvora a síťování mezi producenty (2.3.1) zásadně napomáhá podpoře výroby a prodeje potravin a místních výrobků (2.3.2). Slabší vazby pak lze nalézt na opatření SpC 2.4, která jsou zaměřena na podporu podnikání, jde o následující opatření: 2.4.1 marketingové aktivity a propagace, 2.4.2 poradenství, 2.4.3 podpora aktivit v cest. ruchu či 2.4.4 investice do strojního vybavení a zázemí. U opatření 2.3.2 spatřujeme silnou vazbu na opatření 2.5.2 podpora investic řemeslného vybavení.

Opatření ze SpC 2.4 zaměřená na podporu podnikání mají silný vztah na SpC 2.7 věnující se sociálnímu podnikání a zaměstnanosti. Specifickým opatřením je u tohoto SpC opatření 2.4.2, kde se vyskytují synergie prakticky ke všem opatřením strategických cílů 2 a 3. Opatření 2.4.2 (dotační poradenství) má silnou vazbu na opatření 2.5.1 (síťování a společná propagace řemesel). Opatření 2.4.4 (investice do stávajícího zázemí a stroj. vybavení nezemědělských činností) má rovněž silnou vazbu na síťování a propagaci (2.5.1) a také na podporu investic do řemeslného vybavení (2.5.2). Podpora investic řemeslného vybavení může být chápána jako podpora strojního vybavení ve výrobě.

Opatření SpC 2.5: 2.5.1 síťování a společná propagace je hlavním předpokladem pro podporu řemeslné činnosti. Silné vazby jsou zde identifikovány též na 2.7.1 (osvěta v soc. podnikání) a 2.7.2 (podpora aktivit v soc. podnikání).

Opatření SpC 2.6: opět jsou indentifikovány zejména vzájemné silné vazby mezi sebou. Podpora zasíťování technickou infrastrukturou (2.6.1) je nezbytnou podmínkou pro rozvíjení brownfieldů. Slabší synergické integr. vazby jsou patrné v návaznosti na opatření 2.6.3 marketing atraktivity investování na Šternbersku a opatření SpC 2.7 zaměřených na soc. podnikání a zaměstnávání ohrožených skupin obyvatelstva. Opatření 2.6.2 má silnou vazbu na opatření 3.2.2 zajištění dostatku ekologicky stabilních ploch – využíváním lokalit typu brownfields nedochází k záboru ZPF.

Opatření ze SpC 2.7: silné integrační vazby mají opatření zejména mezi sebou, osvěta a vzdělávání v soc. podnikání (2.7.1) je podmínkou pro podporu a odbornost v aktivitách NNO a soc. podnikání (2.7.2). Jenom tak může dojít k úspěšnému zaměstnávání ohrožených skupin obyvatelstva na území MAS Šternbersko (2.7.3) Slabší synergické vazby pak nacházíme ve vztahu k opatření 3.5.2 (podpora komunit. přístupu k udržitelné energetice) a 3.6.1 (péče o krajinu). V rámci obou těchto opatření lze realizovat aktivity s využitím pracovní síly osob znevýhodněných na trhu práce.

Opatření SpC 3.1 mají největší věcné, časové i územní provázání především mezi sebou. Opatření 3.1.1 ochrana povrchových a podzemních vod prostřednictvím budování čističek zcela zásadně souvisí s opatřením 3.1.3 dobudování a opravy kanalizační sítě. Synergicky k oběma uvedeným opatřením působí opatření 3.1.2 modernizace zásobování vodovodní sítě. V menší míře se vyskytují integrační vazby na opatření v rámci SpC 3.2 ochrana půdy, 3.3 ochrana ovzduší, 3.4 odpadové hospodářství a 3.6 podmínky pro péči o krajinu.

Opatření SpC 3.2 zaměřené na ochranu půdy – podpora protierozních opatření má silnou vazbu jak na zajištění a stabilizaci ekologických ploch (3.2.2) a silná integr. vazba je zde též na opatření 3.3.1 snižování prašnosti a hlučnosti v sídlech. Obě opatření SpC 3.2 pak mají slabou integrační vazbu na opatření 3.6.1 péče o krajinu.

Opatření SpC 3.3 zaměřené na ochranu ovzduší: nad rámec výše uvedených vazeb v tomto opatření nespátřujeme žádnou silnou integrační vazbu, slabší integrační vazby se vztahují k opatření 3.4.1 přispění k zajištění ekologičnosti skládek, 3.4.2 podpora svozu separovaného odpadu a rovněž 3.6.1 péče o krajinu.

Opatření SpC 3.4 – opět identifikovaná silná vazba mezi jednotlivými opatřeními tohoto SpC vzájemně. 3.4.1 zajištění ekologičnosti skládek bezprostředně souvisí s kvalitou svozu a kvalitou separace odpadu (3.4.2), v návaznosti na to může být objem komunálního odpadu snížen prostřednictvím systémového využití odpadního tepla pro účely bioplynových stanic (3.4.3). Další vazby jsou již uvedeny v opatřeních výše.

Opatření SpC 3.5 podpora rozvoje udržitelné komunitní energetiky: vazby mezi sebou jsou nejsilnější, tzn. rozvoj budování energ. úsporných zdrojů (3.5.1) vidíme na úrovni MAS Šternbersko nejlépe řešit podporou komunitního přístupu (3.5.2).

Opatření SpC 3.6: opatření 3.6.1 péče o krajinu se silně integruje s opatřením 1.3.2 výstavba nových a údržba stávajících cyklostezek a cyklotras. Stejně tak platí silná vazba mezi tímto opatřením a opatřením 2.4.3 podpora rozvoje a obnovy infrastruktury cest. ruchu.

3.4 Popis inovativních rysů strategie

Hlavním inovativním prvkem je již samotná metoda komunitního zpracování. Instituce veřejné správy, podnikatelské subjekty, neziskové organizace i samotní občané MAS Šternbersko se díky metodě LEADER již podruhé stávají aktivními nejen jako uživatelé a příjemci dotací formou projektů, ale také jako tvůrci či přispěvatelé k tvorbě samotné strategie. Díky kvalitně zpracované strategii se rozhodovací proces přenesl až na místní úroveň, přičemž strategie bude díky zainteresování všech relevantních subjektů již při jejím zpracování zároveň respektovat své okolí a jednotlivé odlišnosti na úrovni obcí. Představitelé obcí budou mít zároveň možnost realizovat a plánovat v čase svá rozhodnutí s ohledem na širší souvislosti a dlouhodobé cíle obsažené ve strategii. Stále ještě novým prvkem bude tzv. „multifondové financování“ realizace komunitního místního rozvoje, které bude pro období 2021-2027 ještě rozšířeno o další operační programy.

Při realizaci SCLLD MAS Šternbersko bude u jednotlivých předkládaných projektů kladen důraz na jejich inovativnost. V členění dle jednotlivých strategických cílů se může jednat například o následující rozvojové oblasti:

Strategický cíl 1: Dostatečná veřejná a spolková infrastruktura a služby pro občany MAS Šternbersko – Obnova a budování informačních a komunikačních sítí, elektronizace a zapojení nových prostředků komunikace ve veřejné správě (samosprávě) a ve vztahu k občanům MAS. Obnova stávající sítě technické infrastruktury při využití nejmodernějších technologií, budování kamerových systémů, systému včasného varování před ohrožením. Budování „samoobslužných“ infocenter, infopanelů tvorba aplikací s průvodci po regionu určených pro chytré telefony, značení pamětihodností prostřednictvím QR kódů, podpora provázání zemědělského podnikání s nezemědělskými činnostmi zaměřenými na cestovní ruch atd. Podpora sociálních inovací, tzn. podpora celoživotního vzdělávání, rodinná a mateřská centra, projekty sladování osobního a pracovního života na venkově, podpora aktivit zaměřených na děti, mládež, samoživitelky, rodiny s dětmi a další specifické skupiny obyvatel, budování seniorských hřišť atd. V oblasti školství je inovací záměr budování exteriérových učeben, modernizace školního vybavení a rekondiční a regenerační programy pro zaměstnance ve školství.

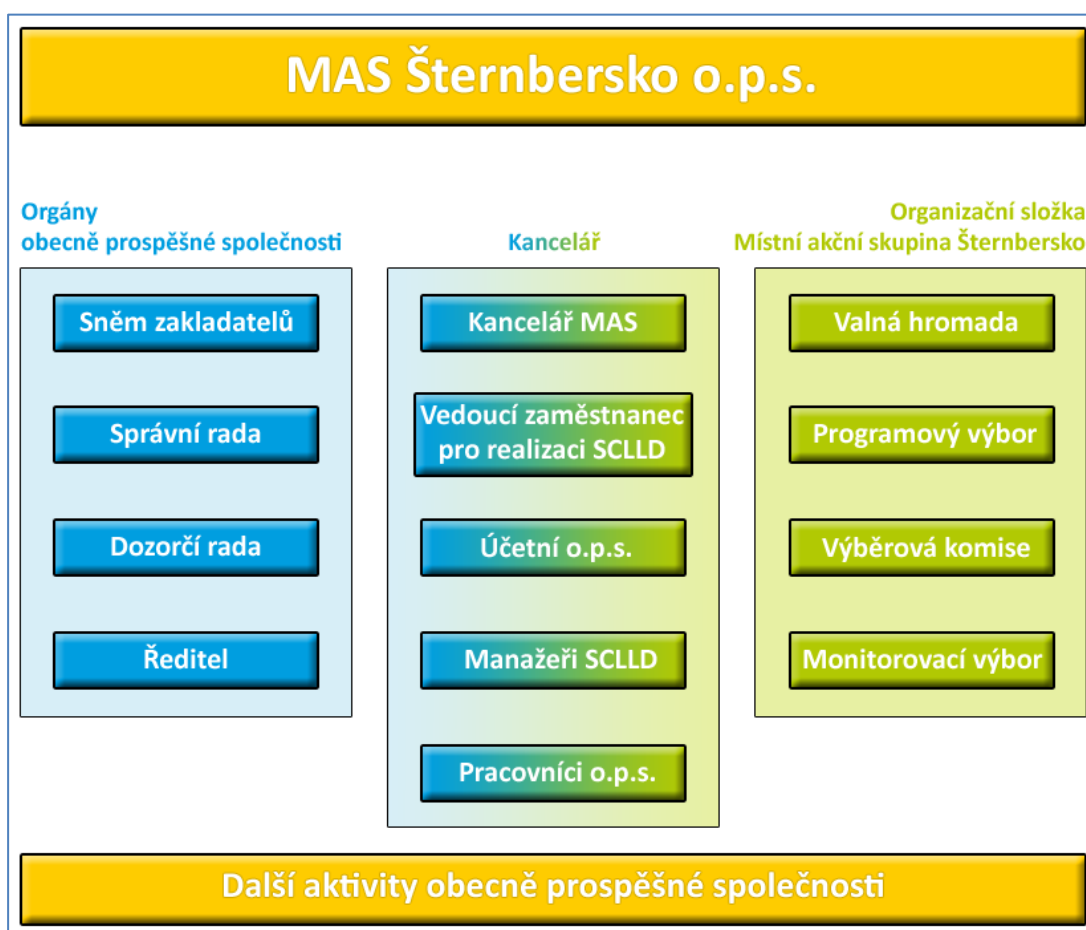
Strategický cíl 2: Úspěšné podnikatelské a zemědělské aktivity včetně infrastruktury pro rozvoj podnikání – Moderní technologie v zemědělských podnicích, podpora produkce s vyšší přidanou hodnotou, zavádění technologií šetrných k přírodě, spolupráce zemědělských podnikatelů a prvovýrobců v podpoře prodeje a odbytu místních výrobků. Rozvoj moderních technologií v podnikatelských/zemědělských provozech, projekty zaměřené na reinvestice zpět do vlastní výroby/činnosti, podpora zavádění nových technologických a výrobních postupů (i v zaměření na energetické úspory), zvyšování dostupnosti v zaměstnávání pro skupiny ohrožené na trhu práce, projekty sociálního podnikání, využití/zapojení regionálního značení

Strategický cíl 3: Kvalitní a zdravé životní prostředí pro obyvatele MAS i návštěvníky - Využívání nových metod a opatření za účelem ochrany životního prostředí, včetně opatření proti půdní, větrné i vodní erozi. Využívání nových metod v odpadovém hospodářství a ekologické využívání odpadů. Osvěta a zavedení tzv. komunitní energetiky na území MAS Šternbersko, a to například prostřednictvím instalace solárních panelů na střechách veřejných budov apod. Inovativní metody motivace spolků, zemědělců i představitelů veřejné správy k šetrnému zacházení s přírodními zdroji a péčí o krajinu.

4. Implementační část

4.1 Popis řízení včetně řídicí a realizační struktury MAS

Orgány společnosti MAS Šternbersko o.p.s. jsou sněm zakladatelů, správní rada, dozorčí rada a ředitel. Dále byla zřízena organizační složka společnosti „Místní akční skupina Šternbersko“ jako struktura pro aktivizaci aktérů území fungující metodou komunitně vedeného místního rozvoje s následujícími orgány: Valná hromada MAS – nejvyšší orgán místní akční skupiny složený ze všech partnerů, Programový výbor – rozhodovací orgán, Výběrová komise – orgán pro hodnocení a výběr vhodných projektů k finanční podpoře, Monitorovací výbor – kontrola činnosti MAS v souladu se zákony a s metodikami. Obrázek 3: Organizační schéma MAS Šternbersko o.p.s.



Zdroj: Vlastní zpracování.

Místní akční skupina (MAS) je organizační složkou společnosti a je zřízena správní radou za účelem realizace komunitně vedeného místního rozvoje uskutečňovaného na základě SCLLD. MAS je otevřeným partnerstvím. Podmínky pro přistoupení partnerů včetně práv a povinností partnerů upravuje statut a jsou zveřejněny na internetových stránkách. MAS je tvořena všemi partnery MAS, kteří zastupují veřejné a soukromé místní socioekonomické zájmy. Zájmové skupiny MAS jsou cíleně zaměřeny na určitou problematiku SCLLD (Strategie komunitně vedeného místního rozvoje). Příslušnost k dané zájmové skupině definuje partner podle své převažující činnosti. Partner MAS může být příslušný pouze k jedné zájmové skupině. Počet, název a charakteristiku zájmových skupin schvaluje programový výbor a jsou zveřejněny na webu společnosti <http://www.mas-sternbersko.cz> v sekci MAS. Partneři MAS tvoří zájmové skupiny, kterou jsou cíleně zaměřené na určitou problematiku

SCLLD. Vymezení zájmových skupin odpovídá zaměření SCLLD. Ve vztahu k zaměření SCLLD jsou zastoupeny všechny významné zájmové skupiny. Níže jsou uvedeny jednotlivé orgány MAS včetně jejich základních kompetencí. Jednání těchto orgánů se řídí jednacími řády, které jsou zveřejněny na <http://www.mas-sternbersko.cz/dokumenty>

Valná hromada MAS je nejvyšším orgánem místní akční skupiny. Valnou hromadu MAS (dále jen VH MAS) tvoří všichni partneři MAS. VH MAS má mimo jiné například tyto pravomoci a povinnosti:

- nese zodpovědnost za distribuci veřejných prostředků a provádění SCLLD v území působnosti MAS, schvaluje SCLLD;
- zřizuje povinné orgány – rozhodovací, kontrolní a výběrový;
- volí a odvolává členy orgánů MAS a schvaluje počet členů povinných orgánů, jejich působnost; a pravomoci, způsob jejich volby a odvolání a způsob jednání;
- schvaluje výroční zprávu o činnosti a hospodaření MAS a předkládá ji správní radě k zapracování a ke schválení do výroční zprávy společnosti.

Programový výbor je rozhodovacím orgánem MAS a je volen VH MAS. Mezi jeho základní kompetence patří například schvalování výzev MAS k podávání žádostí o dotaci a výběr projektů k realizaci či stanovování výše alokace jednotlivých výzev.

Výběrová komise je výběrovým orgánem MAS. Základním úkolem v rámci realizace SCLLD je předvýběr projektů na základě objektivních kritérií. Výběrová komise navrhuje pořadí projektů podle jejich přínosu k plnění záměrů a cílů SCLLD.

Monitorovací výbor je kontrolním orgánem MAS. Monitorovací výbor se schází nejméně 1 x ročně předává zprávu o výsledcích své kontrolní činnosti VH MAS.

Kancelář místní akční skupiny je vedena vedoucím zaměstnancem pro realizaci SCLLD, který je podřízen řediteli společnosti MAS Šternbersko o.p.s. Úkolem vedoucího zaměstnance je koordinovat proces realizace strategie. Zajišťuje řízení z hlediska organizačních mechanismů a koordinaci financování. Všichni zaměstnanci mají jasně definované činnosti, povinnosti a odpovědnost z nich vyplývající v rámci pracovních smluv či jiných dokumentů. Kontakty na zaměstnance jsou k dispozici na webových stránkách MAS: <https://www.mas-sternbersko.cz/cz/99/kontakty-sclld>.

Implementace a řízení aktivit MAS Šternbersko je podrobněji rozpracována v řídicích dokumentech MAS, jednacích řádech jednotlivých orgánů apod. na odkazu zde: <https://www.mas-sternbersko.cz/cz/116/ostatni-dokumenty>.

4.2 Popis animačních aktivit

Animační aktivity zahrnují všechny činnosti MAS v rámci CLLD mimo administraci projektů konečných žadatelů/příjemců. Činnost těchto aktivit bude realizována za účelem dosažení stanovených cílů SCLLD. V rámci MAS Šternbersko budou tyto aktivity realizovány několika různými způsoby. Jednak to bude prostřednictvím webových stránek samotné MAS, pravidelných informování jednotlivých aktérů v území a to prostřednictvím e-mailové rozesílky. MAS bude nadále pořádat veřejná setkání, ale i cílená a zaměřená setkání s jednotlivými skupinami (zástupci aktérů v území).

Animační aktivity budou realizovány i pořádáním seminářů, workshopů, konferencí, školení, atd. K naplňování aktivit přispějí i samotné orgány MAS, které budou informovány. Činnosti a výstupy MAS budou prezentovány i na různých druzích akcí, které budou pořádány na úrovni regionu a může se jednat o akce kulturní, sportovní, společenské, aj. není vyloučeno, že akce tohoto druhu mohou být i na úrovni nadregionální a celostátní. Jako účelné považujeme i pořádání exkurzí a sdílení příkladů dobré praxe.

Samotné animační aktivity MAS Šternbersko v rámci Akčního plánu SCLLD a s ohledem na vypsané výzvy budou následující:

- Zasílání informací všem zájemcům (např. na základě vytvořeného seznamu kontaktů na subjekty v území)
- Prezentování na setkáních starostů, neziskových organizací, podnikatelů, zveřejnění přehledných informací na internetu (stránky + sociální sítě)
- Pořádání informačních seminářů a školení za účelem informování potenciálních žadatelů o parametrech výzev (posilování absorpčních kapacit).
- Realizace individuálních konzultací konkrétních projektových záměrů
- Školení a konzultace budou probíhat jak pro žadatele, tak pro příjemce.

Nad rámec výše uvedených aktivit souvisejících přímo s realizací SCLLD bude MAS Šternbersko v programovém období 2021-2027 aktivně působit v následujících oblastech (členění dle Katalogu animačních činností zpracovaného v rámci projektu TL01000547 – NOVÉ ROLE MÍSTNÍCH AKČNÍCH SKUPIN V LOKÁLNÍM ROZVOJI) :

- Dotační poradenství - Informování o dalších dotačních možnostech (evropské, národní, krajské a další dotační programy); Vyhledávání a iniciace projektových záměrů v území, tj. zvyšování absorpční kapacity území; Konzultace k projektovým záměrům (bez ohledu na zdroj financování, klíčová je vazba na realizaci SCLLD); Zvyšování schopností subjektů z území získat dotační zdroje a úspěšně realizovat rozvojové projekty
- Vzdělávání a informování - Příprava vlastních projektových záměrů MAS zaměřených na vzdělávání; Organizace vzdělávacích akcí; Organizace a spolupořádání kulturních a společenských akcí; Vydávání textových a audiovizuálních materiálů o regionu a příběžích místních obyvatel; Spolupráce s místními základními a středními školami; Zajištění/tvorba informačních materiálů na podporu rozvoje oblastí řešených v SCLLD; Prezentování činnosti MAS a přínosů CLLD;
- Síťování a koordinace Setkávání se s aktéry území - Propojování subjektů v území za účelem uspořádání akcí, společného řešení problémů a přípravy a realizace projektů; Vytipování odborných specifických subjektů a osob, využívání jejich znalostí a zkušeností a podpora jejich zapojení do rozvoje regionu; Koordinace činností v území; Podpora realizace SCLLD formou spolupráce a členství v zájmových organizacích (zejména organizace cestovního ruchu / destinační managementy, hospodářské komory, agrární komory); Působení MAS jako mediátora mezi různorodými subjekty z území při řešení dílčích problémů; Podpora využití místních zdrojů; Podpora využití ekonomického potenciálu
- Podpora inovací a chytrých řešení - Vyhledávání a prezentace vhodných inovačních řešení; Podpora přenosu a sdílení inovačních projektů z jiných území; Zapojování se do výzkumných aktivit vysokoškolských institucí; Příprava pilotních projektů (financování realizace potom v rámci daného projektu); Pilotní realizace řešení; Realizace zastřešujících projektů (srovnatelná

řešení pro větší skupinu obdobných subjektů); Podpora vzniku nových produktů, služeb a řešení

4.3 Popis spolupráce mezi MAS na národní a mezinárodní úrovni a přeshraniční spolupráce

Spolupráce MAS Šternbersko s jednotlivými tuzemskými i zahraničními MAS je považováno za jednu ze stěžejních aktivit. Díky aktivitám v oblasti spolupráce dochází na jedné straně ke zvýšení povědomí o metodě komunitně vedeného místního rozvoje, tak také k získávání nových zkušeností v oblasti podpory rozvoje venkova. V období 2021 – 2027 budou aktivity spolupráce spočívat ve výměně zkušeností a v realizaci společných projektových záměrů. MAS Šternbersko se bude nadále účastnit projektů v rámci stávajících i nových partnerství a i nadále bude aktivně hledat nové partnerské MAS jak v rámci ČR, tak na mezinárodní úrovni.

MAS Šternbersko se aktivně účastní spolupráce na místní, regionální i nadregionální úrovni. MAS je zapojena do Národní sítě místních akčních skupin i Krajské sítě MAS (které od roku 2019 předsedá). Na krajské úrovni tak má MAS Šternbersko spíše koordinující roli. Kromě svého předsednictví je od roku 2020 vedoucím partnerem projektu zaměřeného na neformální vzdělávání, ve kterém je zapojeno dalších 10 místních akčních skupin z Olomouckého kraje.

Na národní úrovni se zároveň MAS Šternbersko aktivně zapojuje do celostátních akcí, jako jsou Země Živitelka, Národní konference venkov a dalších, spolupracuje rovněž v bilaterálně s celou řadou MAS prostřednictvím návštěv a výměny zkušeností.

Na mezinárodní úrovni je MAS Šternbersko rovněž velmi aktivní. V současnosti (do konce roku 2021) například realizuje projekt (jako vedoucí partner) Spolky a obce se učí navzájem, který byl podpořen OP Přeshraniční spolupráce ČR-PL.

4.4 Popis monitoringu a evaluace strategie

MAS Šternbersko bude provádět monitorovací a evaluační činnosti v souladu s metodickým pokynem pro využití integrovaných nástrojů a regionálních akčních plánů v programovém období 2021–2027 a v souladu s doplňujícími metodickými instrukcemi Ministerstva pro místní rozvoj, odboru regionální politiky. Pro sledování a vyhodnocování plnění jednotlivých opatření/fiche Akčního plánu budou ze strany jednotlivých ŘO stanoveny povinné indikátory. Hodnoty těchto indikátorů pak budou sledovány v monitorovacím systému.

Průběžná evaluace se kromě povinností vyplývajících z metodických instrukcí Ministerstva pro místní rozvoj týká vyhodnocování naplňování monitorovacích indikátorů a finančního čerpání v rámci akčního plánu a jeho jednotlivých programových rámců. V případě zjištění odchylek od plánovaných hodnot budou vyhodnoceny příčiny a nastavena odpovídající opatření, např. změna v procesu animace, zvýšení metodické podpory žadatelům či úprava hodnot ve finančních plánech programových rámců. Na základě průběžné evaluace budou také připravovány výzvy MAS a jejich přesné zacílení. Průběžná evaluace je prováděna minimálně jednou ročně.

Podmínkou kvalitního monitoringu je přímá vazba na cíle SCLLD a na měřitelné indikátory. Tyto monitorovací indikátory byly přiřazeny k cílům SCLLD pro MAS Šternbersko z indikátorových soustav příslušných operačních programů (IROP, OPZ+, SZP a další), které budou definovány v akčním plánu SCLLD MAS Šternbersko 2021-2027.

Součástí monitoringu je tedy průběžné porovnávání získaných informací s výchozími hodnotami a předpokládaným plánem implementace SCLLD. Jedním z nástrojů monitoringu implementace SCLLD bude jednotný monitorovací systém MS2021+. Systém umožňuje sledovat jednotlivé integrované

projekty realizované v rámci SCLLD. Zpracování údajů z integrovaných projektů v monitorovacím systému umožňuje sledování plnění zadaného finančního plánu a plánovaných hodnot monitorovacích indikátorů. MAS Šternbersko bude provádět prostřednictvím systému MS2021+ monitorování realizace jednotlivých integrovaných projektů ve čtvrtletní frekvenci.

4.4.1 Indikátory na úrovni strategických cílů Strategického rámce SCLLD

Tabulka 7 Indikátory na úrovni strategických cílů SCLLD

<i>Strategický cíl</i>	<i>Indikátor</i>	<i>Měrná jednotka</i>	<i>Výchozí hodnota (datum)</i>	<i>Cílová hodnota (31. 12. 2027)</i>
Strategický cíl 1: Dostatečná veřejná a spolková infrastruktura a služby pro občany MAS Šternbersko	Počet obyvatel území MAS	Počet osob	29 706 (31. 12. 2019)	30 000
Strategický cíl 2: Úspěšné podnikatelské a zemědělské aktivity včetně infrastruktury pro rozvoj podnikání	Počet realizovaných projektů zemědělskými a nezemědělskými subjekty na území prostřednictvím SCLLD MAS Šternbersko	Počet projektů	0	50
Strategický cíl 3: Kvalitní a zdravé životní prostředí pro obyvatele MAS i návštěvníky	Počet realizovaných projektů v oblasti ŽP, energetiky a odpadového hospodářství	Počet projektů	0	10

5. Povinná příloha – Čestné prohlášení

Čestně prohlašuji, že údaje a informace uvedené v žádosti o podporu strategie Komunitně vedeného místního rozvoje pro období 2021–2027 (Koncepční část) jsou pravdivé. Rovněž čestně prohlašuji, že údaje uvedené v žádosti o podporu strategie Komunitně vedeného místního rozvoje pro období 2021–2027 (Koncepční část) jsou shodné s údaji poskytnutými v rámci procesu kontroly dodržování standardů MAS.

Ve Šternberku dne 30. 8. 2021

.....

Statutární zástupce MAS Šternbersko

Ing. Veronika Machovská, MBA, ředitelka